

# LES ARTS EN BALADE

29-30-31 MAI 2026

31<sup>E</sup> ÉDITION



**LES ARTISTES OUVERT LEURS ATELIERS**

Clermont-ferrand - Chamalières - Beaumont - Cournon-d'Auvergne - Vic-le-Comte - Thiers

## LES HORAIRES

Pendant 3 jours, plus de 300 artistes vous ouvrent leur porte dans 148 ateliers ou lieux d'exposition sur six communes.

**VENDREDI 29 MAI :** de 14h à 19h

**SAMEDI 30 MAI :** 10h à 19h

**NOCTURNE :** de 19h à 22h


**DIMANCHE 31 MAI :** de 10h à 19h



Le repère en forme de lune vous informe sur l'ouverture des lieux pour la nocturne du samedi.

## LE MODE D'EMPLOI

### Les symboles

 Les numéros de lieu d'exposition

 Sélection « Coup de Cœur »

 Accessibilité PMR

### Le code couleur

 Les informations générales

 Les expositions Arts en Balade (p.8-25)

 Résidences (p.21)

 Clermont-Ferrand Montferrand - La Gauthière (p.26-44)

 Beaumont et Chamlières (p.45-47)

 Cournon d'Auvergne Vic-le-Comte (p.48-51)

 Thiers (p.52-53)

 Expositions partenaires (p.65-73)

L'affiche a été réalisée par **Léa Enjalbert**, pour retrouver son travail : [www.leaenjalbert.com](http://www.leaenjalbert.com) ou en visitant son atelier, le Millefeuille, 29 rue Montlosier, (n°22)

## SOMMAIRE

L'édito .....	4
Les temps forts .....	5
La médiation .....	6

### LES EXPOSITIONS ARTS EN BALADE

Cosmogonie(s) .....	8
Prix coup de cœur du public .....	10
Carte blanche .....	11
#BALADEÀ3 .....	12
Le Lieu-Dit .....	13
au Corum Saint-Jean .....	14
dans le quartier Gare, les Carmes, Delille .....	16
dans le quartier de la Glacière .....	19
dans les musées de la métropole .....	19

LES RÉSIDENCES EN BALADE .....	21
--------------------------------	----

### LA BALADE

Clermont-Ferrand ouest n°1 à 17 .....	26
Clermont-Ferrand centre n°18 à 69 .....	29
Clermont-Ferrand sud n°70 à 80 .....	36
Clermont-Ferrand nord n°81 à 90 .....	38
Clermont-Ferrand est n°91 à 107 .....	41
Montferrand n°108 à 111 .....	44
Beaumont B1 à B5 .....	45
Chamalières Ch1 à Ch6 .....	46
Cournon C1 à C4 .....	48
Vic-le-Comte V1 à V8 .....	50
Thiers T1 à T11 .....	52

Les cartes .....	54
Les expositions partenaires .....	65
L'index des artistes .....	74
Nos partenaires .....	80
L'équipe des Arts en Balade .....	82

# L'ÉDITO

## UNE MANIFESTATION CULTURELLE NOURRIE DE SA DIVERSITÉ

Conserver l'esprit initial des Arts en Balade : **la rencontre entre artistes et publics**, inventer de nouvelles propositions, plastiques et spatiales, constituent les objectifs de l'association organisatrice. Elle s'étoffe cette année, grâce à l'arrivée de nouveaux bénévoles qui permettent de maintenir et de renouveler cet événement culturel et populaire, concourant ainsi au rayonnement et à l'attractivité de Clermont-Ferrand et de sa métropole, de Vic-le-Comte et de Thiers.

Cette année est notamment marquée par l'arrivée de 65 nouvelles et nouveaux inscrits notamment des jeunes artistes. De plus, l'association a la volonté d'investir des lieux en dehors du centre historique de Clermont - ainsi, les quartiers **Gare-les Carmes-Delille** et **La Glacière**, sont mis en lumière. Enfin, des lieux inédits seront à découvrir : le marché Saint-Joseph, la Visitation et le **parc Champfleuri** avec une artiste en résidence.

En fonction des partenariats, les artistes sont dotés de financements dédiés qui permettent des créations spécifiques, résidences ou workshops. La visite des ateliers ou de lieux exceptionnellement ouverts, permet des rencontres avec les artistes et la découverte de leurs créations toutes disciplines confondues, comme à l'Espace Saint-Laurent. Cette année encore la journée du vendredi sera dédiée aux enfants des écoles qui seront accueillis par les artistes.

Au total, **148 LIEUX OUVRENT LEURS PORTES À PLUS DE 300 ARTISTES !** Des balades spécifiques, performées, patrimoniales ou encore les Randos Art (à pied ou à vélo) proposent des circuits d'atelier en atelier. Comme les années passées, la manifestation est lancée dans la chapelle de l'ancien hôpital général avec l'exposition **Cosmogonie(s)**.

Les Arts en Balade n'existeraient pas sans **l'indispensable soutien de nos partenaires historiques**, publics ou privés et la mobilisation des bénévoles : que toutes et tous en soient remerciés. Puisse cette 31<sup>e</sup> édition s'inscrire dans le dynamisme de l'adhésion du public et augurer des éditions futures toujours plus au service de nos talents et nos savoir-faire.

Catherine Guérard et Georges Parcoret  
Coprésidents

# LES TEMPS FORTS

**Vernissage** le mardi **20 MAI À 18H** de l'exposition **"#BALADEÀ3"** à la *Maison Internationale Universitaire (n°80) plus d'infos p.12*

**Moment de convivialité** le jeudi **28 MAI DE 17H À 19H** autour du travail de **Jacques Moiroud** à la *Base (n°103) plus d'infos p.16*

## VENDREDI 29 MAI - 14H À 19H

**DÈS 8H - Expositions pendant le marché** autour et dans la *Halle Saint-Joseph (n°99) plus d'infos p.16*

**11H30 - Fanfare des Beaux-Arts** autour de la *Halle Saint-Joseph (n°99) plus d'infos p.16*

### 19H - MOMENT FESTIF POUR CETTE 31<sup>E</sup> ÉDITION

**Vernissage de Cosmogonie(s)** à la *Chapelle de l'ancien Hôpital Général (n°7) plus d'infos p.8*

## SAMEDI 30 MAI - 10H À 19H NOCTURNE - 19H À 22H

**11H - Le Grand Buffet des Arts** organisé par *Fluide Glacière, place de la Glacière plus d'infos p.19*

**16H - Atelier tout public par Elodie Cabos** autour de sa pratique de la vannerie dans le *jardin Lecoq (n°72) plus d'infos p.22*

**17H - Conférence : « L'art fait-il des balades ? »** par Alexandre Rocuzzo (Directeur de l'école d'Art de Riom) au *Lieu-Dit (n°3) plus d'infos p.13*

**17H - Vernissage de l'exposition « ... et trois qui font dix »** à la *Halle Saint-Joseph (n°99) plus d'infos p.16*

**18H - Vernissage de l'exposition « Carte blanche »** à la *Maison de l'avocat (n°13) plus d'infos p.11*

## DIMANCHE 31 MAI - 10H À 19H

**16H - Atelier tout public** par Elodie Cabos autour de sa pratique de la vannerie dans le *jardin Lecoq (n°72) plus d'infos p.22*

**16H - Performance, un goûter et des réjouissances** avec *Piet.sO* dans le *parc Champfleuri (n°86) plus d'infos p.23*

## 4 JUIN À 18H30

**Remise du prix coup de cœur du public** au *Centre Camille Claudel (n°53) plus d'infos p.10*

## LES VISITES



L'association Les Arts en Balade apporte une attention toute particulière à la médiation culturelle pour vous permettre d'être accompagné-e dans vos découvertes !

Toutes les visites sont gratuites, mais en nombre de places limité.

**Réservations obligatoires** à partir du vendredi 22 mai en ligne sur le site de Clermont Auvergne Volcans [www.clermontauvergnevolcans.com](http://www.clermontauvergnevolcans.com), au **04 73 98 65 00** ou encore à l'accueil de l'Office de Tourisme.

### VISITES PERFORMÉES 2 circuits de 2h

L'association vous propose des visites performées où les guides sont des artistes et où les balades sont aussi des œuvres.

- Un parcours avec **la Compagnie Portée de Paroles le vendredi 29 et dimanche 31 mai à 15h**, départ entrée du square de la Jeune Résistance pour une fin à la Chapelle des Carmes à la rencontre du travail de Garance Alves.

- **Gahé Daubercies**, artiste plasticien, vous propose une visite du quartier de la Glacière, départ depuis le parc Champfleuri **le samedi 30 mai et le dimanche 31 mai à 10h**.

### VISITES PATRIMONIALES 2 circuits de 2h

Des visites patrimoniales sont proposées par des guides conférenciers de l'Office de Tourisme pour (re)découvrir Clermont-Ferrand.

- **Samedi 30 mai à 10h et dimanche 31 mai à 15h** : parcours de 2h au départ de la place Salford pour une découverte des bâtiments remarquables dans le quartier de la gare jusqu'à la Chapelle des Carmes à la rencontre du travail de Garance Alves.

- **Samedi 30 mai à 15h et dimanche 31 mai à 10h** : parcours de 2h dans le centre historique au départ de la chapelle de l'ancien hôpital général.

**Découverte à la Chapelle des Carmes** du travail en cours de l'artiste Garance Alves (*plus d'infos p. 18*) **dimanche 31 mai de 10h à 11h**.

Visites de la Visitation en présence de **Marion Anicaux Montreer**, découvrez le travail de l'artiste, le résultat de ses ateliers avec le Secours Populaire et un lieu préservé **le samedi 30 mai à 15h et le dimanche le 31 mai à 11h**.

### VISITE À THIERS

**Dimanche 31 mai**

Navette entre Clermont (départ 13h30, gare routière les Salins) et Thiers (retour à 18h, arrivée à 19h à la gare routière les Salins) permet aux Clermontois-es de visiter le Creux de l'Enfer puis les ateliers au centre-ville le temps d'une après-midi.

## LE LIVRET DES P'TITS LÉZARDS

Ce livret de découverte, **adapté aux enfants de 5 à 11 ans**, est destiné à faire découvrir les expositions de manière active et ludique.

Ils sont disponibles à l'Office de Tourisme à Clermont-Ferrand et à *Mille formes* !

## LES ARTS EN RANDO

En plus des visites performées et patrimoniales, les Arts en Balade vous proposent des circuits de randonnées. **Neuf itinéraires au choix vous mèneront d'atelier en atelier.**

### OÙ TROUVER CES ITINÉRAIRES ?

En suivant le QR code ou en se rendant sur la page dédiée de notre site internet, vous trouverez une carte ainsi que la durée, la distance, les artistes sur le parcours pour chaque itinéraire, un outil indispensable !

[www.lesartsenbalade.fr/arts-en-rando](http://www.lesartsenbalade.fr/arts-en-rando)

Sept itinéraires adaptés à la marche à pied qui s'étendent sur une distance de 2 à 3 kilomètres et pour une durée de 2 à 3h, visites des ateliers comprises.

**N°1 MONTFERRAND**

**N°2 LA GLACIÈRE**

**N°3 MONTLOSIER ET FONTGIÈVE**

**N°4 LA GARE, LES CARMES ET DELILLE**

**N°5 BLATIN ET JAUDE**

**N°6 SALINS, LECOQ ET BALLAINVILLIERS**

**N°7 BEAUMONT**

Deux parcours à vélo sont proposés en partenariat avec la fête du Vélo 2026. Découvrez le Village Vélo sur la place de Jaude avec une multitude d'activités : Une bourse aux vélos, un focus sur le « vélo-handicap » avec l'association Valentin-Haüy, ainsi que de nombreuses balades encadrées le dimanche 30 mai. À vos pédaliers !

**N°1 LA GLACIÈRE**

**N°2 CHAMALIÈRES**



# CHAPELLE DE L'ANCIEN HÔPITAL GÉNÉRAL

7

22, rue Sainte-Rose

**Exposition du 29 mai au 14 juin**  
Vernissage le vendredi 29 mai à 19h

*Pendant les Arts en Balade (en présence des artistes) : Ven. 14h-19h / Sam. et Dim. : 10h-19h*  
*Hors manifestation : Mer. Ven. et Sam. de 14h à 18h*

Cette année encore, la Ville de Clermont-Ferrand nous met à disposition la Chapelle de l'ancien hôpital général. Pour sa 31<sup>e</sup> édition, l'association vous propose une exposition de deux artistes : **Hélène Caiazza et Brigitte Batteux.**

## COSMOGONIE(S)

Hélène Caiazza - Brigitte Batteux

*La cosmogonie est le « système d'explication de l'origine et de l'évolution de l'Univers constitué par un ensemble de récits mythiques ou de conjectures scientifiques ». Brigitte Batteux et Hélène Caiazza nous invitent à voir autrement ce qui pourrait être perçu. Entre faux-semblant et perception, elles dessinent des pistes d'exploration sensible de leurs univers croisés. Les deux artistes appartiennent à des générations différentes qui chacune aborde la science et le récit avec le regard qui lui est propre dans l'histoire qui est la sienne. Les points de convergence sont nombreux et si les divergences sont bien là, elles dessinent elles-mêmes des espaces communs.*

*Des objets intercesseurs des esprits présents et absents aux représentations du cosmos et de la lune, nous sommes invités à parcourir des paysages perçus, mais si peu connus. Les récits convoqués sont ceux de l'imaginaire et de la projection. Le chant poétique des installations d'Hélène Caiazza semble se disperser dans la figuration du cosmos représenté de Brigitte Batteux.*

*Ce sont autant de paysages à parcourir, à questionner; une sorte de périple initiatique.*

**Christian Garcelon, directeur de la biennale de Saint-Flour**

## OCCULTATION

Hélène Caiazza



Hélène Caiazza vit et travaille à Clermont-Ferrand. Elle est diplômée TALM d'Angers en 2017. Elle occupe un ateliers-logement à Bains d'huile, dispositif de la Ville de Clermont-Ferrand. Hélène s'est formée en autodidacte à la pratique du tournage et relie sculpture et artisanat en créant des « sculptures domestiques »

et des « objets sculpturaux ». Elle emprunte des images à l'histoire de l'art, l'anthropologie, l'archéologie, l'artisanat et au quotidien afin d'interroger sur le statut des objets et les formes de récits qui y sont attachées en créant des narrations symboliques, imprégnées de l'idée d'artefact et de faux-semblant.

## AU BORD DU VIDE

Brigitte Batteux

Quand a eu lieu le commencement ?

Avant ma naissance - 1950 - sans doute !

Vie en contrée sauvage d'Auvergne - travail en regard des bois...

*Études à Paris - Académie Charpentier - UER d'Arts plastiques - Découvertes et pratique des différentes techniques de peinture africaine et hindoue sur textile. Création d'un atelier d'Arts plastiques pour enfants et adultes, en lien avec l'université de Norman dans l'Oklahoma (U.S.A). Travail pictural figuratif qui évoluera vers l'abstraction en passant par des installations qui me conduiront au volume.*

*En regard du cosmos, « Au bord du vide », mes peintures tentent de traduire mes sensations enfouies... Celles que l'on ne sait pas nommer. Il est difficile de dire quand a eu lieu le commencement !*



**Brigitte Batteux**

© Joel Damase

# PRIX COUP DE CŒUR DU PUBLIC

## CENTRE CAMILLE-CLAUDEL

53



3, rue Maréchal-Joffre

### Exposition du 12 mai au 6 juin

Remise du prix Coup de cœur le 4 juin à 18h30

Pendant les Arts en Balade : Ven. 14h-19h / Sam. et Dim. 10h-19h

Hors manifestation : Mar. au Sam. 14h à 18h

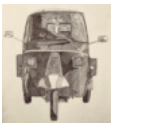
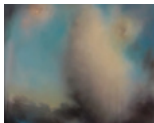
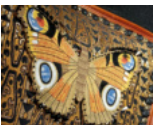
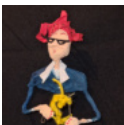
(fermé du jeudi 14 au dimanche 17 mai 2026)

Partenaire fidèle des Arts en Balade, le Centre Camille-Claudé est depuis de nombreuses années un lieu incontournable de la manifestation. Cette année encore, il accueille 10 artistes sélectionnés par un jury de professionnels pour le prix « Coup de cœur » du public.

Si ces artistes exposent leurs œuvres aussi dans leurs ateliers respectifs, ils et elles se relaieront au Centre Camille-Claudé pour vous rencontrer et échanger autour de leurs œuvres.

**Votez pour votre artiste favori et tentez de gagner une œuvre !** Pour la huitième édition de ce prix, c'est à vous de décider. Du 12 mai au 6 juin, venez découvrir les œuvres sélectionnées et votez pour l'artiste qui vous aura le plus touché. Le vote se déroule sur place, par bulletin papier, à déposer dans l'urne prévue à cet effet. L'artiste lauréat sera récompensé par la remise du prix le 4 juin à 18h30. Une œuvre choisie par l'artiste et exposée dans la salle sera achetée par l'association des Arts en Balade puis offerte par tirage au sort à un membre du public ayant voté pour elle ou lui. L'artiste lauréat se verra également proposer une exposition « Carte Blanche » pendant les Arts en Balade 2027.

Les artistes : **Jill Bonnaud, Camille Durand-Vimal, le Capharnaüm, Gueule d'Ange, Annick L'Hostis, Jacques Moiroud, Amanda Peters, Nicolas Pissis, Viviane Sagnier et Mehran Zirak**



# CARTE BLANCHE À NINESZ

13



Maison de l'Avocat  
9, rue Lamartine

### Exposition du 6 mai au 26 juin

Vernissage le 30 mai 18h

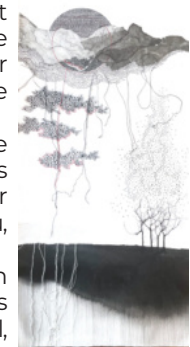
Pendant la manifestation : Ven. 14h-18h / Sam. 10h -22h / Dim. 10h-19h

Hors manifestation : Lun. 14h-16h / Mar. au Ven. 10h-12h et 14h-17h.

Lauréate du prix « Coup de cœur » du public lors de l'édition 2025 des Arts en Balade, **NineSz** investit la Maison de l'Avocat pour une exposition de 2 mois. Fidèle à l'esprit de partage de ce prix, elle a choisi d'inviter l'artiste **Lou Gottlieb** à exposer avec elle afin de transformer cet espace en un dialogue artistique.

**NineSz** : Mes dessins s'inspirent surtout de la nature. J'intègre des motifs, des feuilles, des végétaux nombreux et variés, des organes. Intuitivement, je pose quelques morceaux de papier Wenzhou déchirés çà et là sur ma feuille. Imprégner d'eau, noircir, rougir, diffuser l'encre, l'éponger.

**Lou Gottlieb** : Chez moi aussi l'encre est un terrain d'exploration. Elle avance librement. Parfois docile parfois imprévisible, des formes surgissent, hésitent entre le végétal, le minéral et l'organique.



# Maison de l'Avocat

Ouverte fin 2022, la maison de l'Avocat a vocation à favoriser l'accès au droit pour toutes et tous.

Espace ouvert au cœur du quartier de Jaude, la Maison de l'Avocat propose un espace d'exposition pour accueillir expositions temporaires et résidences d'artistes, ainsi qu'une salle de conférences et des espaces de réunion.

Espaces ouverts au public  
Contacter l'Ordre pour tout renseignement



@Turbulences.fr

9 rue Lamartine - 63000 CLERMONT-FERRAND - Tél. : 04 73 37 97 00  
Du mardi au vendredi de 10H00 à 12H00 et de 14H00 à 17H00  
E-mail : ordre@barreau-clermont.fr - [www.barreau-clermont.avocat.fr](http://www.barreau-clermont.avocat.fr)



ORDRE DES AVOCATS  
CLERMONT-FERRAND

VERNISSAGE  
MAR. 20 À 18H

## #BALADEÀ3

MAISON INTERNATIONALE UNIVERSITAIRE

80



9, rue Kessler

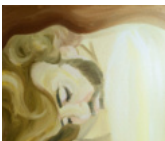


Exposition du 19 mai au 27 juin  
Vernissage le mardi 20 mai à 18h

Pendant les Arts en Balade : Ven. 14h-18h / Sam. et Dim. 10h30-20h  
Hors manifestation : Lun. au Dim. 10h30-20h



Le programme #BALADEÀ3, fruit d'un partenariat depuis plusieurs années entre **les Arts en Balade** et le **Crous Clermont Auvergne**, met en lumière la scène artistique émergente : trois artistes de moins de 35 ans ont été sélectionnés pour investir la Maison Internationale Universitaire.



Vous pourrez découvrir les œuvres de **Soumia Benarbia**, **Gaby Matryoshka** et **Noé Vuillermet** pendant plus d'un mois grâce au soutien du Crous, qui accompagne leur démarche créative par l'octroi d'une bourse de production.

## PAYSAGES AU LIEU-DIT LE LIEU-DIT

3

2, rue Claude-Baccot

Exposition du 29 au 31 mai

Ouverture pendant les Arts en Balade : Ven. 14h-19h / Sam. et Dim. 10h-19h  
Conférence le samedi 30 mai à 17h

Le Lieu-Dit ouvre à nouveau le foyer et l'espace galerie aux artistes des Arts en Balade. C'est aussi l'occasion de prendre le temps de découvrir les salles méconnues de cet espace de création emblématique qui a connu plusieurs vies.

### LE FOYER

**Film** : (re)découvrez le documentaire « **Les Arts en Balade - 30 ans** », portrait croisé de la manifestation et de 12 artistes qui l'ont marquée. Il sera diffusé en continu pendant le week-end des Arts en Balade.  
*Durée : 18min, réalisation Marion Dagot, textes de Denis Couderc.*

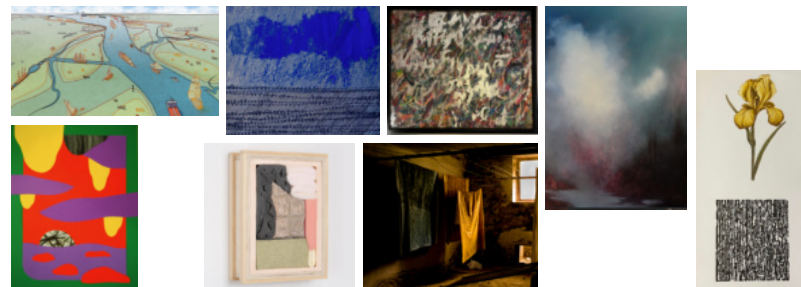
**Conférence** : « L'art fait-il des balades ? » par Alexandre Rocuzzo, directeur de l'École d'art de Riom, aura lieu **le samedi 30 mai à 17 h**.

Cette conférence propose une promenade dans l'histoire de l'art à partir de la représentation de la marche. De la figure du promeneur dans la peinture aux artistes contemporains qui font de la marche un véritable geste artistique, elle explore comment le déplacement, l'errance et l'expérience du paysage peuvent devenir des sources d'inspiration et parfois même le matériau de l'œuvre.

### LA GALERIE

Huit artistes pour un panorama très large de paysages, autant de points de vue sur des territoires mentaux, champêtres ou d'horizons plus lointains.

Avec : **Jill Bonnaud, Quentin Broquet, Valérie Brunel, Philippe Leblond, Nathalie Leverger, Oliv, Valérie Perret-Remords** et **Maxime Tauban**



LE CSE MICHELIN  
ACCOMPAGNE

LES  
ARTS  
EN BALADE

cse  
MICHELIN  
SINGULIER PLURIEL

13

# LE CORUM SAINT-JEAN

89



17, rue Gaultier de Biauzat

**Exposition du 29 au 31 mai**

*Pendant les Arts en Balade : Ven. 14h-19h / Sam. 10h-22h / Dim. 10h-19h*

Ces expositions sont rendues possibles grâce à un partenariat fort, tissé depuis plusieurs années avec le Corum Saint-Jean.

## LES ARTISTES INTERNATIONAUX

Salle polyvalente

Le Centre Europe Direct Clermont Métropole invite chaque année un.e artiste d'Europe à participer aux Arts en Balade en partenariat avec le réseau européen Europe Direct. Après la Tchéquie, l'Ukraine, retour en Italie en 2026 grâce à Europe Direct Cuneo Piemonte area sud-ouest!



L'année dernière, le public des Arts en Balade était invité à voter pour un.e artiste de Cuneo pour qu'il ou elle vienne exposer lors des 31<sup>e</sup> Arts en Balade. Plébiscité, le duo d'artistes **Daniele Aletti et Daniela M. Guggisberg** vous font découvrir leurs sculptures en marbre. En octobre 2026, **Lea Enjalbert**, artiste clermontoise partira exposer à Cuneo pour la « Fiera Nazionale del Marrone ».



La Ville de Clermont-Ferrand, engagée dans des actions de solidarité avec l'Ukraine depuis le début de l'invasion, a permis à l'artiste **Mayarti** d'exposer au musée national Andrey Sheptytsky de Lviv en septembre 2025 lors de la deuxième édition de l'expo UKRAFT. Trois de ses œuvres seront visibles au Corum.

## LES ARTISTES LOCAUX

Espace CAP : **Paola Vargas et Jean-Marc Le Jeune.**

Salle de réunion : **Josiane Debris** expose dans la salle de réunion qui donne sur la cour.

Salle polyvalente : **Juliette Fungenzi, Hadrien Leloup et Gilles Barp.**

## LES ARTISTES DU CORUM

Le Blue Berry

**Les Nouveaux Enlumineurs** présentent « **L'encre et la lance** » en présence des artistes le samedi et dimanche de 14 h à 18 h.

Le concept de « L'encre et la lance » s'est construit autour de l'idée d'une œuvre suffisamment grande pour que chaque résident volontaire laisse son empreinte. Le résultat est un mélange éclectique de styles et de techniques, à l'image du Corum.



# COUP DE PROJECTEUR SUR LA GARE, LES CARMES ET DELILLE

(carte p. 59)

Pour ce focus sur le quartier Gare/Carmes/Delille, découvrez une exposition collective à la Halle Saint-Joseph, les résultats de 3 workshops, une artiste à l'oeuvre, une fanfare, des visites performées et patrimoniales (plus d'infos p. 6) et 15 ateliers à visiter !

## ... ET TROIS QUI FONT DIX

### Exposition du 29 au 31 mai

Fanfare Ven. de 11h30 à 13h

Vernissage Sam. de 17h à 19h

Pendant les Arts en Balade : Ven. 8h-12h30 et 15h30-19h / Sam. 10h-19h / Dim. 10h-19h

Les artistes de l'association Les Ateliers et quatre artistes invité-es investissent la Halle du Marché Saint-Joseph pour une exposition-vente pensée en dialogue avec ce lieu de commerce et de rencontres.

Entre étals, couloirs et conversations, les œuvres sont conçues pour dialoguer avec l'atmosphère particulière de ce marché couvert. Le public est invité à flâner, regarder, échanger et à repartir avec une œuvre.



**Collectif les Ateliers :** Marjolaine Turpin, Tom Castinel, Marie L'hours, Chris Paquentin, Gaëlle Leenhardt, Marion Chambinaud, Bruno Silva, Plume Ribout Martini, Sébastien Maloberti, Nino Spanu, Marina Guyot, Anne-Marie Rognon, Gahé Dauberries, Amélie Rollin et Hervé Bréhier.

**Et :** Clélia Barthelon Tayouche, Pierre-Henri Malartre avec sa boucherie Cotillons, et l'atelier mobile de création (Tristan Alexandre et Benoît Saison)

**L'atelier mobile de création** sera présent le vendredi (plus d'infos p. 19).

**La boucherie Cotillons** vous propose en continu des impressions et un atelier de tampons "chimères charcutières" pour les enfants.

Venez faire les andouilles avec le boucher le vendredi et le samedi !

Laissez-vous porter par la fanfare des Beaux-Arts, à la fin du marché le vendredi de 11h30 à 13h00.

À proximité, allez à la rencontre des marqueteries de David Blasco à l'hôtel Ravel (n°98)

99



Halle Saint-Joseph  
4, rue d'Ambert

# LES WORKSHOPS MARION ANICAUX MONTREER À LA VISITATION

Exposition du travail de l'artiste plasticienne et de ses ateliers avec le Secours populaire lors de cours de français langue étrangère dans la secrète résidence de la Visitation. Ces interventions s'inscrivent dans un dispositif DELF'POP qui vise l'apprentissage du français, l'intégration et le vivre ensemble grâce au SPF 63, association d'éducation populaire qui agit au quotidien et tout au long de l'année en faveur des victimes de la pauvreté, de la précarité et de l'exclusion sociale.

16, rue Godefroy de Bouillon



96



## JACQUES MOIROUD À LA BASE

Le dessinateur-graveur Jacques Moiroud a réalisé une série d'ateliers de dessins et de gravure sur lino avec les habitant-es du quartier. En avant-première le jeudi 28 mai de 17 à 19 heures, l'artiste propose un moment de convivialité autour de son travail et du résultat de ses ateliers à la Base ou à l'Escale Solidaire. L'exposition sera ensuite visible pendant la manifestation.

31, Avenue Charras



103



### Également à la Base : Une balade sonore dans le quartier de la gare.

*On arrive, on traverse, on repart. Et pourtant, si l'on prend le temps d'écouter, le quartier de la gare se raconte autrement.*

Des lieux, des rencontres, des femmes : ici, chaque histoire donne vie à ce lieu de passage. En partenariat avec le Crefad et Radio Campus, ces audios vous emmènent à la découverte de l'Escale Solidaire, de la Visitation, de l'Arche, de l'Hôtel des Villes, pour une immersion au cœur du quartier et à proximité à l'école Duruy, et au Centre Anatole-France.

En partenariat avec le Crefad et Radio Campus

## VEROMASQUE ET ANTOINE BOURALY À L'ARCHE

14 rue d'Alsace

Ces deux artistes ont fait des ateliers avec les résidents et les accompagnants de l'Arche. Vous pouvez voir leurs expositions et la restitution des workshops dans ce lieu qui favorise l'inclusion. Une pause est possible au **Café des Sourires**, venez au **Café et repartez avec le sourire !**

104



17

16

**Résidence Jean-Claret** (atelier n°94), les 4 artistes vous proposent une visite immersive. Une œuvre commune est à gagner par tirage au sort.

## EXPOSITION ASSOCIÉE : LES JEUNES D'ALTÉRIS

Le service préformation d'Alteris accueille des jeunes de 14 à 21 ans pris en charge par la protection de l'enfance. Il leur propose des ateliers professionnels, manuels et culturels ayant pour objectif leur inclusion sociale et professionnelle. Dans ce cadre, quelques jeunes ont participé à un atelier photos argentiques noir et blanc, les Arts en Balade leur donnent l'occasion de présenter leurs photos et d'expliquer leur démarche.



8, av. de la République

95



## EXPOSITION ASSOCIÉE : L'ESCALE SOLIDAIRE VERNADEL

Samedi 30 mai 14h - 18h

41, av. Albert et Elisabeth

L'Escale Solidaire Vernadel est un tiers-lieu ouvert à toutes et tous. Dans le cadre des ateliers artistiques des passagers de l'Escale, découvrez le temps d'un après-midi les créations réalisées avec des matériaux recyclés et d'autres surprises !

## EXPOSITION CAMARADE : L'AUTRE RIVE

Sur réservation (plus d'infos p. 6)

Chapelle des Carmes



Allez à la rencontre de l'artiste **Garance Alves** au travail.

Installation textile conçue pour le Cimetière des Carmes de Clermont-Ferrand, dans le cadre de la Biennale textile dont le thème est « Beauté(s) ».

Cette proposition se veut une évocation poétique de tous ces corps qui traversent l'existence. Ainsi une petite foule, semble remonter le cours de la rivière. Si les corps sont absents, tout vibre de leur présence et chaque silhouette se détache entre les creux des drapés qui les hébergent.

  
**Biennale  
textile** CLERMONT-FERRAND  
GENÈVE

101



91



## COUP DE PROJECTEUR SUR LA GLACIÈRE

(Carte p. 58)

Pour ce zoom sur le quartier de la Glacière, partez à la découverte des 10 ateliers, de la restitution de la résidence de Piet.sO, des visites performées (plus d'infos p. 6) et des nombreuses animations tout le week-end !

### LE GRAND BUFFET DES ARTS

Samedi 30 mai à partir de 11h

Place de la Glacière

Pour les Arts en Balade, la Glacière passe à table ! Voisin-es, flâneur-euses, promeneur-euses, l'asso Fluide Glacière vous donne rendez-vous pour le Grand Buffet des Arts. Pour cette pause heureuse et festive dans le cœur battant du quartier de la Glacière, vous trouverez sur place : de grandes tables pour un pique-nique partagé sorti tout droit de vos glacières, une petite restauration proposée sur site, la buvette au bar *Chez Elle* et *Lui* ainsi que de la musique et des surprises artistiques.



### DANS LES ATELIERS :

**Atelier Annabelle Delage**

84bis, rue de Beaupeyras

À l'atelier Annabelle Delage, Accords Boisés propose des démonstrations de réalisation de feuilles de papier recyclé le samedi après-midi et le dimanche, si le temps n'est pas à la pluie ! Filhouette fait des démonstrations de lave émaillée, en continu sur le week-end.

**Amicale Graphique**

7, Impasse Fontaine du Large

L'équipe de l'Amicale graphique proposera en continu des animations de sérigraphie, gravure et origami ainsi que de la musique avec un événement surprise le samedi soir. Chaises longues, bar et restauration sur place pour profiter en mode "chill" des très nombreux travaux exposés du collectif.

### DANS LES PARCS :

**L'atelier mobile de création**

Samedi le 30 mai

Square Beaupeyras

Tout au long du week-end, les deux artistes travaillent sur des structures légères et des estampes réalisées "en live", qui évoluent au fil du week-end et des rencontres. Le projet interroge notre manière d'habiter le monde, notre rapport à la ville, à l'urbanisme, au vivant et à la façon de faire société. À l'image du public des Arts en Balade, l'atelier se déplace sur trois sites : vendredi près de la Halle Saint-Joseph (n°99), samedi à la Glacière, square Beaupeyras (n°84), dimanche dans la cour de l'Alambic à Cournon (n°C3).

**Résidence :** Piet.sO Parc Champfleuri 12, Bd. Jean-Baptiste-Dumas (n°86)

Balade dans le parc Champfleuri à la rencontre des œuvres de l'artiste Piet.so (plus d'infos p. 23)

83

85

84

19

## DANS LES MUSÉES DE LA MÉTROPOLE

Les musées de la Métropole accueillent des artistes de divers horizons et ouvrent leurs portes en grand ! À cette occasion, le musée de la Résistance, de l'Internement et de la Déportation et le musée d'Art Roger-Quilliot (MARQ) accueillent un artiste dans leurs murs. Le muséum Lecoq, quant à lui, reçoit un artiste en résidence dans son jardin.

**Entrées gratuites de ces musées du vendredi 29 mai au dimanche 31 mai.**

111

### GUEULE D'ANGE ATELIER

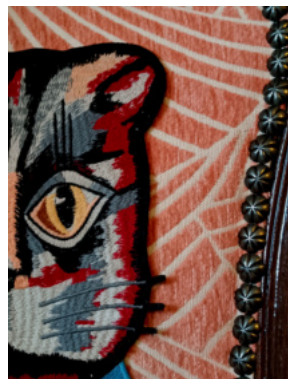


Musée d'Art Roger-Quilliot  
Place Louis-Deteix

#### Exposition du 29 au 31 mai

Pendant les Arts en Balade : Ven. 10h-18h / Sam. et Dim. 10h-13h et 14h-18h

Le musée d'art Roger-Quilliot accueille Gueule d'Ange Atelier, fondé par Charlotte Liétaer. Passionnée par le mélange des techniques et la réinvention des matières, elle crée un univers onirique en associant tissus, broderies main, dentelles anciennes. Cette approche poétique réinvente les fauteuils anciens en véritables œuvres d'art, où chaque pièce raconte une histoire unique.



## FRÉDÉRIC GALLAND

#### Exposition du 29 au 31 mai

Pendant les Arts en Balade : Ven. au Dim. 14h-19h

Déambulation aléatoire de personnages plus ou moins humains cloîtrés dans des lieux cliniques. Migration incertaine de clones ou d'hybrides, issus de manipulations génétiques, errant dans des paysages en reconstruction. Ce ne sont pas des visions pour l'avenir, plutôt l'effet, l'impression laissés par la folie des hommes et leur incapacité à réagir face à la menace qu'ils ont eux-mêmes générée.

Frédéric Galland

Musée de la Résistance, de  
l'Internement et de la Déportation  
7, place Beaulieu, Chamalières



CH1



## LES RÉSIDENCES EN BALADE



Pour la sixième année consécutive, Les Arts en Balade offrent à des artistes locaux et nationaux la possibilité de participer à des résidences d'un mois, se déroulant dans des lieux atypiques ou emblématiques. Quatre résidences, rémunérées, ont eu lieu simultanément d'avril à mai, permettant aux artistes de créer dans un espace dédié en amont de l'événement. Les œuvres produites sont ensuite exposées lors du week-end des Arts en Balade et pour certaines tout l'été.

70

### BORIS CAPPE

Muséum Lecoq



Jardin du muséum Lecoq  
15, rue Bardoux

Œuvres visibles du 29 mai au 20 septembre 2026

en présence de l'artiste pendant les Arts en Balade : Ven. Sam. 10h-18h, Dim. 13h-18h

Cette résidence est programmée en partenariat avec la Biennale d'Art Contemporain de Saint-Flour Communauté qui a invité Boris Cappe. La production réalisée durant la résidence restera visible tout l'été dans le jardin du muséum Lecoq, qui accueille l'artiste pour sa restitution. Boris Cappe présentera également une œuvre lors de la Biennale d'Art Contemporain de Saint-Flour Communauté de juillet à septembre 2026 à Saint-Remy-de-Chaudes-Aigues.



Je travaille la céramique de manière plurielle, en explorant différentes approches de fabrication et de réalisation. Chaque pièce naît d'un dialogue entre le geste, la matière et le temps. Mes créations résultent autant du contrôle que du hasard, du défi technique que de la confrontation intérieure. Je cherche à repousser les limites — mes limites : jouer à déstabiliser les savoir-faire, à mélanger les terres.

La notion d'espace et de temporalité traverse mon travail de manière constante. Elle se manifeste dans les formes, les processus et les rythmes de création. Cette temporalité n'est ni linéaire ni figée : elle est poétique, narrative, parfois ironique.

Mon travail cherche à naviguer entre tradition et expérimentation, entre mémoire et abstraction, entre objet et récit. La céramique — par sa lenteur, sa résistance, ses transformations imprévisibles et sa durabilité — m'offre un terrain d'exploration idéal pour interroger la matière, le temps et la place que nous y occupons.

Boris Cappe

21

20

## ELODIE CABOS

Jardin Lecoq

72



boulevard Lafayette, avenue Vercingétorix

Cette résidence est rendue possible grâce à un partenariat avec la Ville de Clermont-Ferrand (Directions de la Culture et des Relations internationales, de l'Alimentation durable et de l'Écologie urbaine) et du réseau européen CreArt.

Elodie Cabos a été retenue par un jury de professionnel·les pour travailler directement dans le Jardin Lecoq du 27 avril au 28 mai.

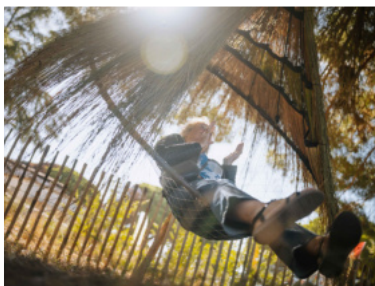
### Restitution du 29 au 31 mai en présence de l'artiste

Ven. 14h-19h / Sam. et Dim. 10h-19h

### Œuvre visible du 29 mai au 15 septembre

Atelier tout public le samedi 30 et le dimanche 31 mai de 16h à 18h, ouvert à toutes et tous

Mon approche repose sur une phase d'observation et d'écoute du site : recueil de témoignages d'usages, attention portée aux déplacements, aux zones de repos, aux moments de la journée. Avec ces observations, l'œuvre évoque un refuge individuel, un lieu de rendez-vous, un espace de contemplation ou de rencontre. La forme émerge des besoins du lieu, suffisamment humble pour accueillir l'imaginaire de chacune.



À travers ce travail, je souhaite proposer une réflexion sensible sur nos manières contemporaines d'habiter les espaces communs. Dans une société marquée par l'accélération et l'optimisation, le tressage de l'osier devient un acte de résistance douce : une façon d'habiter le temps autrement, de ralentir, d'observer, de faire avec. L'osier devient alors un médium poétique et critique, mettant en tension le rythme du vivant et celui des usages urbains, tout en offrant un espace de respiration au cœur du parc.

Elodie Cabos

## PIET.SO

Parc Champfleuri

86



12, bd. Jean-Baptiste-Dumas

Grâce au soutien de la Ville de Clermont-Ferrand (et sa Direction de l'Alimentation durable et de l'Écologie urbaine), le parc Champfleuri devient le terrain d'expression de **Piet.so** lors de sa résidence.

### Restitution du 29 au 31 mai en présence de l'artiste

Ven. 14h-19h / Sam. et Dim. 10h-19h

### Temps fort le dimanche 31 mai à 16h



L'artiste Piet.so vous invite à participer le dimanche 31 mai 16h, à une ronde spéciale autour d'un ancien buis, mis spécialement en sons pour nous permettre d'entendre ses ressentis. Comme la date coïncide avec la fête des Mères et l'anniversaire de l'artiste, la ronde sera à la fois, une performance, un goûter, une réjouissance et l'occasion d'enregistrer l'interaction avec le buis pour une pièce sonore future.

### Emmenez votre goûter ou une collation à partager !

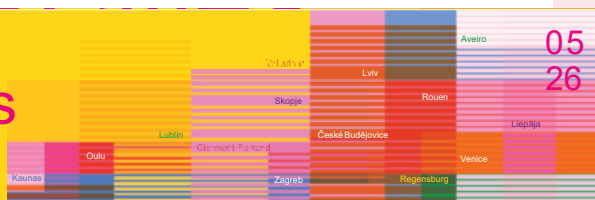
Petite-fille d'immigrés ayant perdu contact avec ses origines, Piet.so, dont le nom se compose du préfixe de son patronyme et de la fin de son prénom, s'invente des dispositifs de mémoire, de transmissions bizarres.

Par le biais de trois installations plastiques *in situ*, elle évoque les balades de l'enfance qui invitent au jeu ou à un geste lors du parcours; telle pierre devient piédestal pour faire la statue, telle petite barrière devient une haie à sauter, ces rituels et micro-histoires que l'enfant s'invente spontanément en balade. En lieu de pierre ou de haie, ses trois installations proposent un petit rituel simple à pratiquer : écouter un buisson, murmurer une peur, faire une ronde ou faire cercle en s'appuyant sur les trois éléments remarquables du parc, le buisson traversant, le petit édifice en brique et la gloriette.

Le parc urbain est un lieu propice pour mettre en scène nos imaginaires collectifs. Le jeu, le protocole sont aussi des moyens que l'artiste utilise pour emmener le public vers l'art contemporain qui est à son sens une opportunité de reconsidérer et réinventer le monde en déplaçant notre volonté de compréhension vers un "faire-ensemble" décalé.

## How to Weave Cities

15 years of CreArt



**AUDREY GALAIS**  
Espace Saint-Laurent

68

5, rue Saint-Laurent

**Restitution du 29 au 31 mai en présence de l'artiste**

Ven. 14h-19h / Sam. et Dim. 10h-19h

Audrey Galais exposera avec 7 autres artistes dans l'espace Saint-Laurent, où Yves Bardon proposera des démonstrations de Fonderie :

Ven. 15h et 18h / Sam. 11h, 15h, 18h et 20h / Dim. 11h, 15h et 18h

Cette résidence est programmée en partenariat avec Bouygues Immobilier agence Loire Auvergne, à la suite d'un appel à projet de la Fondation Bouygues Immobilier. Associant le lycée Godefroy de Bouillon elle s'est déroulée en deux temps. De février à avril, Audrey a travaillé avec les élèves de la section Arts Graphiques option Décors Peints du lycée Godefroy de Bouillon à la conception d'une œuvre sur la thématique des mobilités douces et du vélo destinée à être exposée de manière pérenne au sein de la résidence Origine Franc Rosier. Puis, l'artiste a finalisé la réalisation de l'œuvre dans son atelier, celle-ci prend la forme de neuf peintures.



*L'ensemble de mes productions est porté par les questions du vivant et des interactions des écosystèmes. Le thème de la résidence « Les mobilités douces », a une portée écologique qui est en lien avec mon travail. C'est dans cet esprit que j'ai voulu proposer trois scénarios peints sur des panneaux en bois. J'ai souhaité que ce soient les élèves du Brevet des Métiers d'Arts qui proposent en toute liberté ces trois récits, avec l'esthétique graphique de leur choix. Seul le format et les couleurs sont imposés. C'est avant tout une aventure humaine sur des échanges de savoir-faire et des regards sur le monde.*

**Audrey Galais**

Travail personnel de l'artiste :  
Audrey-Galais Dans les profondeurs,  
peinture à l'huile, 60x80cm

# LES PIGNOLS'ARTS

balade artistique

**19 & 20 SEPTEMBRE**  
**À PIGNOLS 63270**

**EXPOSITIONS ★ CONCERTS ★ SPECTACLES**

Les candidatures pour exposer au festival sont ouvertes jusqu'au 7 juin sur le site [pignolsarts.org](http://pignolsarts.org).

**MAGASIN**  
LA JONQUILLE

LAQUEUILLE GARE  
15 GARE DE LAQUEUILLE  
63820 ST-JULIEN-PUY-LAVÈZE

Tél. 04 73 65 53 19

**OUVERT TOUTE L'ANNÉE**

Vendredi - Samedi - Dimanche  
10H00-19H00 (NON STOP)



**MARCHÉ ST JOSEPH**  
LA HALLE GOURMANDE

RUE DE COURPIÈRE  
63000 CLERMONT-FERRAND

**MARCHÉ HEBDOMADAIRE**

Tous les vendredis matin  
07H00-12H00



**VENTE DIRECTE**  
**DU PRODUCTEUR**  
**AU CONSOMMATEUR**



SCANNEZ-MOI

En période estivale, se référer au site  
[www.la-jonquille.fr](http://www.la-jonquille.fr)

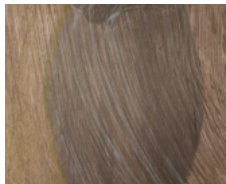
[facebook.com/lajonquilleassociation](https://facebook.com/lajonquilleassociation)  
[contact@la-jonquille.fr](mailto:contact@la-jonquille.fr)

Photo : Mathias Dubost

# CLERMONT OUEST

Carte page 54

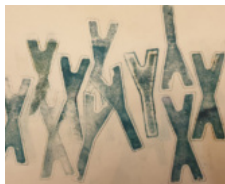
1 Association APA63,  
24, avenue R. Bergougnan



M. Hélène Espinasse

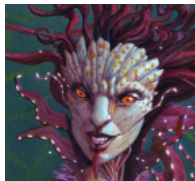


Evelyne Ducatteau



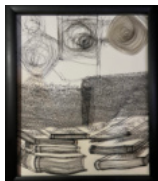
Michèle Escurat

2 L'appART, 5, rue des  
Portes d'Argent



KODA

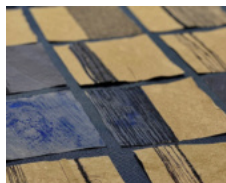
3 Le Lieu-Dit 2, rue Claude Baccot



Valérie Brunel



Valérie  
Perret-Remords



Nathalie Leverger



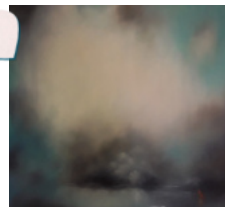
Oliv



Maxime Tauban



Philippe Leblond



Jill Bonnaud



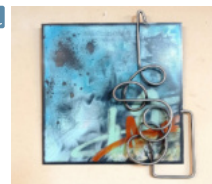
Quentin Broquet

4 5, pl. du Maréchal  
Fayolle



Graffitigre

5 Hôtel Artyster  
6, rue Sainte-Rose



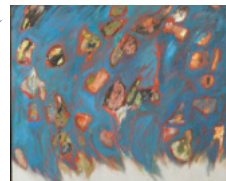
GENSKI

6 Mines Architectes  
4, rue de la Michodière

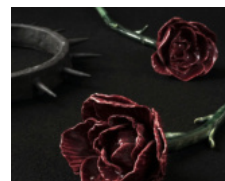


Stéphane Bodar

7 Chapelle de L'Ancien Hôpital Général  
rue Sainte-Rose



Brigitte Batteux



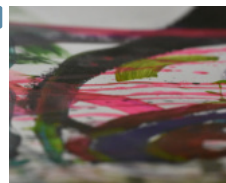
Hélène Caiazzo

8 Atelier ACHAO  
5, Place de la Liberté



ACHAO

9 A-Te-Lier  
5, rue Antoine Menat



A-te-lier

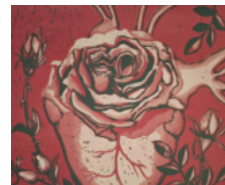
10 Atelier Rosée  
16, Rue du Champgil



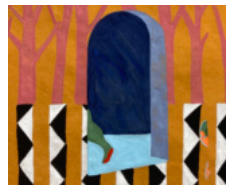
Sophie Duverger



Gaëlle Deneuvy



Marie Naud



Julie Etesse  
Deneuvy

# CLERMONT OUEST

Carte page 54

11 30, rue Saint Dominique



Estelle Darmant



Ludylu

13 Maison de L'Avocat  
9, rue Lamartine



Lou Gottlieb



NineSz

14 Showroom EGGERSMANN  
78, rue Lamartine



Nelly Bousuge

15 Chez Maximes  
78, rue Lamartine



AML

16 Atelier Royal Glamsters  
8, rue Blatin



Royal Glamsters

17 24 bis, rue Maréchal-Foch



Philippe Chassang

12 Petit jardin en ville  
33, rue Saint-Dominique



Soumia Benarbia



Anne Maury

# CLERMONT CENTRE

Carte page 55

18 Galerie IKONOS  
2, rue Sainte-Claire



Hervé Corneille

21 Hall de La Petite Rue  
11, rue Montlosier



Marambert-Vinas

22 Le Millefeuille  
29, rue Montlosier



Antoine Aubin



Dr Poppy

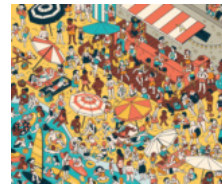
19 5, rue Sous-les-Augustins



Mauve Pérolari



Annabel Foucaud



Camille Ferrari

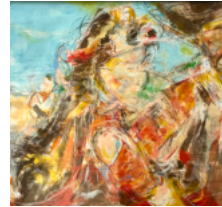


Laura Dias

20 La Biscuiterie, 9, rue  
Sous-les-Augustins



Abdoulaye Fradin Pindo



Bako



Florent Chavouet



Léa Enjalbert



# CLERMONT CENTRE

Carte page 55

22 *Le Millefeuille*  
29, rue Montlosier



Florius



(komorebi)



Gaby Matryoshka

23 *B'up Delille* 43, rue Montlosier



Rolla



Leslie Megan

24 *Salle Gilbert-Gaillard*  
2, rue Saint-Pierre



Dimitri Bérard

25 *Pamina Delicatessen*  
9, Rue Saint-Hérem



Sarah Tabibzadeh

26 *Les Bons Enfants*  
8, rue des Bons-Enfants



Emilie Bayard



G.-H. Pingusson

27 *Objets D'Art*  
9, rue Boirot



Coralie Hébert

28 *The yaard,*  
Pl. Saint-Pierre



Afro'Fest

29 *Hôtel Fontfreyde*  
34, rue des Gras



Hôtel Fontfreyde

30 *In extenso*  
12, rue de la Coifferie



Exposition partenaire :  
In Extenso

31 *Patio de l'Hôtel de Ville*  
10, rue Philippe-Marcombes

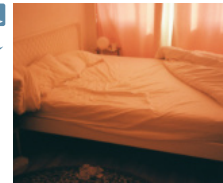


Claude Bellisson



Christophe Dalecki

32 *11, rue Philippe-*  
*Marcombes*



Estelle Lacaud

33 *Galerie Catherine Pennec,*  
*7, rue Philippe-Marcombes*



L'atelier verre horizon



En suspens, Simon  
Blau et Pascale Parrein

34 *ASHBURY*  
4, pl. Philippe-Marcombes



Noé Vuillermet

35 *Studio Stephane Poyet*  
27, rue Blaise-Pascal



Flo-M

36 *19, rue Blaise-Pascal*



Marc Mauzat

30 *Objets D'Art*  
9, rue Boirot



Coralie Hébert

28 *The yaard,*  
Pl. Saint-Pierre



Afro'Fest

29 *Hôtel Fontfreyde*  
34, rue des Gras



Hôtel Fontfreyde

37 *19, rue Blaise-Pascal*



Civade Salomé

38 *Les Archers*  
27, rue des Archers



Celine Excoffon

39 *Chapelle de L'Oratoire*  
14, rue de L'Oratoire

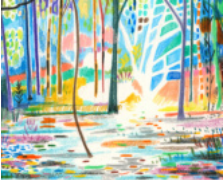


Les trois lunes,  
Collectif DING

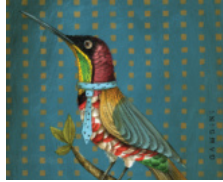
# CLERMONT CENTRE

Carte page 55

40 Atelier Cécile Gambini  
2, rue Blaise-Pascal

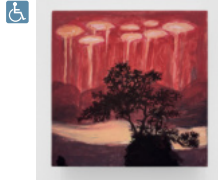


Ivanb



Cécile Gambini

41 Galerie Claire Gastaud  
5-7, rue de la Treille



Jean-Charles Eustache

42 Bistrot Honoré  
1, rue du Terrail

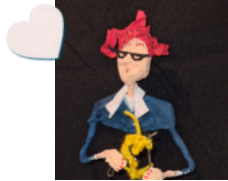


RABERTY

43 Les noms d'oiseaux  
3, rue Savaron



Morgane Merle



Camille Durand-Vimal

44 B.O. collectif  
4, rue Savaron



Charline Montagné



Maria Biddau



Thomas David

45 Galerie AA  
9, rue des Chaussetiers



Jean-Paul Raclin

46 La Loupiote  
6, rue Terrasse



Ipiolo



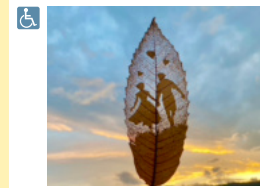
Catherine Lepage

47 9, rue Terrasse



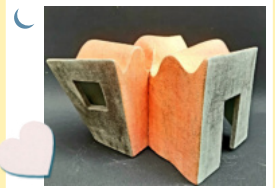
Monstre

48 Maison du Tourisme  
(Ven. au Dim. 10h-13h, 14h-18h)



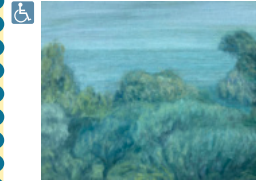
Jean Michel Nicolas

49 5, rue de la Treille



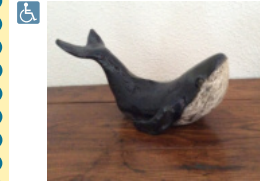
Amanda Peters

50 Galerie Quatrième  
25, rue de la Treille



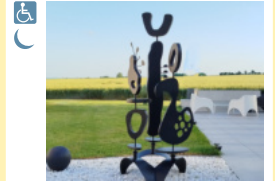
Florence Béchet,  
Arthur Frénoy

51 POCHOTHEQUE  
29, rue de la Treille



Patricia Audoux

52 Un Atelier en Ville  
22, Abbé-Girard

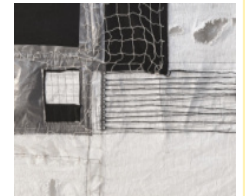


Pierre Berger

53 Centre Camille-Claudé  
3, rue Maréchal-Joffre

EXPOSITION  
COUP DE CŒUR  
DU PUBLIC

10 ARTISTES  
plus d'infos p.10



Marrit Veenstra

# ZOOM RUE DU PORT

Carte page 56

54 13, rue du Port



Earthlightened

55 Artelier 23, rue du Port



André.M



Fabienne Récanzone

56 L'ESPERLUETTE  
36, rue Pascal



Dominique Soletti

57 ATOME Friperie  
1, rue Barnier



Les Toutes Petites  
Peintures

58 Sidoluth  
4, rue Barnier



Blanche Lehmann

60 Viviane Sagnier Studio  
Impasse des Aimés



Viviane Sagnier

61 26, rue du Port



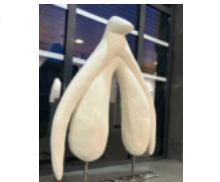
Sarah Leila Roux

62 Atelier de Terre et d'Os  
43, rue du Port



Clexee

63 Atelier 43  
43, rue du Port



Sandrine Jaussi

64 Herrero and Co  
32, rue du Port



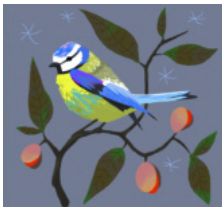
Serge Raoux



Marine Klaa



Marilou  
Renault-Carraro



Sarah Mion



Alice Umrani

65 38, rue du Port



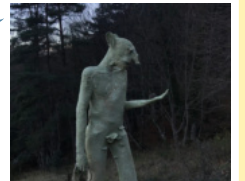
ZAOUM

66 Pêtronille  
47, rue du Port



Delphine Joannet

67 Somme Toute  
13, rue Neyron



Club Superette

59 L'atelier MAPS  
1, rue des Aimés



Marion Danset  
Illustrations

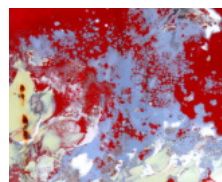


Le Capharnaüm

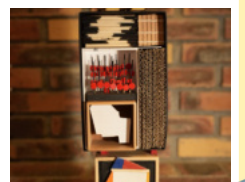
68 Espace Saint-Laurent  
5, rue Saint-Laurent



CATSEAHORSE



Michel Cardot



Bernard Poughon

# ZOOM RUE DU PORT

Carte page 56

**68** Espace Saint Laurent, 5, rue Saint-Laurent  
Démonstrations de fonderie : Ven. 15h et 18h / Sam. 11h, 15h, 18h et 20h / Dim. 11h, 15h et 18h



Yves Bardon



Franck Dhumes



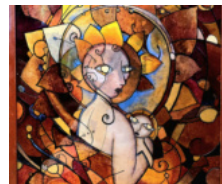
Elza Lacotte

**73** Eona  
6, avenue Vercingetorix



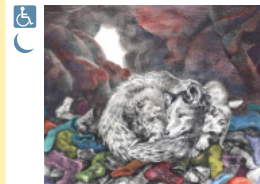
Ariane

**74** Mayarti-Aljine  
4, rue de Montrognon



MAYARTI

**75** Terra Preta  
pl. des Salins



Gabrielle Cornuault

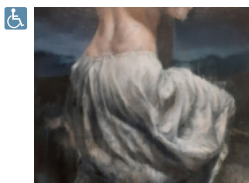
**69** Atelier Orpheus  
58, rue du Port



Noworyta



Audrey Galais



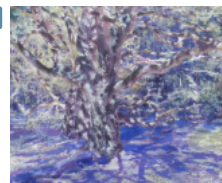
Laurent Navarre

**76** Primum Immobilier  
1, rue des Salins



Angélique Gayon

**77** Le Hangar  
31, rue Drelon



David Forster



Frédéric Nolleau

# CLERMONT SUD

Carte page 57

**70** Jardin du Muséum  
Lecoq



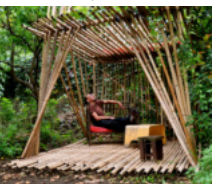
Boris Cappe

**71** Chalet Lecoq  
2, bd Lafayette



Sophie Nicklas

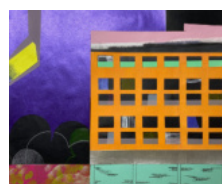
**72** Jardin Lecoq,  
bd François-Mitterrand



Elodie Cabos



Nathalia Ruiz

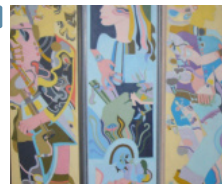


Marie Guyonnet  
Lanquette



Sarah Ait Ali

**78** Atelier Iris Maryse  
40, rue Drelon

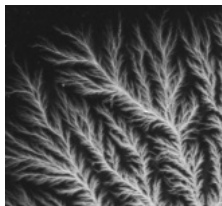


Iris Maryse Stoecklin

**79** Librairie Les Volcans  
(fermé le dimanche)



Jean-Luc Niels



E.L.T

# CLERMONT SUD

Carte page 57

80 Maison Internationale Universitaire  
9, rue Kessler



Gaby Matryoshka



Noé Vuillermet



Soumia Benarbia

81 Atelier Sartin  
13, rue Armand-Fallières



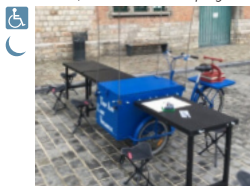
Marie-Christine Sartin

83 84bis, rue de  
Beaupeyras



Cecyl

84 Square Beaupeyras  
81, rue de Beaupeyras



Atelier mobile de  
création (sam. 30 mai)

85 Amicale Graphique  
7, Impasse Fontaine du Large



Brian Cougar



Vincent Béchet

# CLERMONT NORD

Carte page 58

82 Atelier Vion-Dury  
101, rue Beaupeyras



Atelier Céramique  
Marie-Pierre



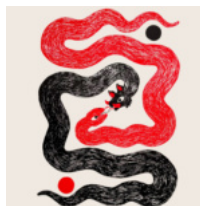
Ceravolc



GOOD EVENING  
STUDIO



TôMaBYou



Napscher



Clément Murin



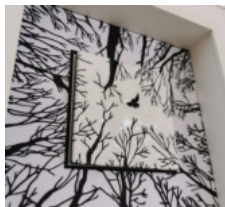
BLOOM MY DAY



Hugo Mialier



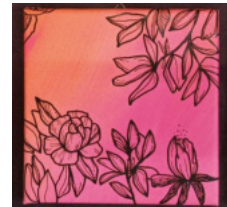
Accords Boisés



Filhouette



Lâm



Julie Verdier



Paper Pistol

86 Parc Champfleuri



Piet.sO

# CLERMONT NORD

Carte page 58

87 La Tôlerie  
10, rue de Bien Assis



La Tôlerie

88 7, rue Dumaniant

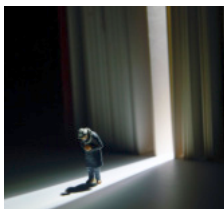


Guillaume Querré

89 17, rue Gaultier-de-Biauzat



Josiane Pinel Debris



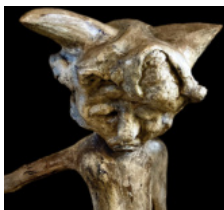
Paola Vargas



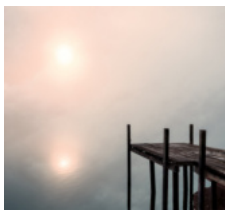
Djou



Jean-Marc Le Jeune



Gilles Barp

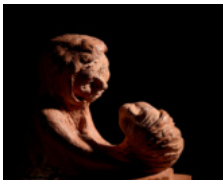


Hadrien Leloup



Daniela Madeleine Guggisberg et Daniele Aletti

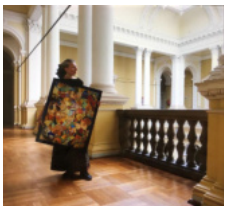
90 18, rue Gaultier-de-Biauzat



Jean-Pierre Loubet



Les Nouveaux Enlumineurs



Mayarti

# CLERMONT EST

Carte page 59

91 Chapelle des Carmes



Alves Garance

92 Auto-École, 12B, place des Carmes-Déchaux

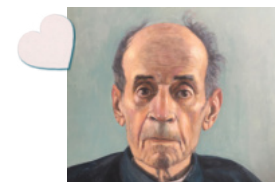


Yves Godayer

93 Bar à salades  
12B, place des Carmes-Déchaux

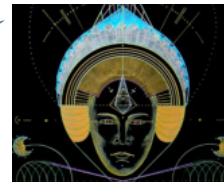


Pierre-Jean Fontfrère

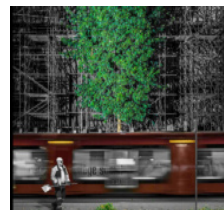


Zirak

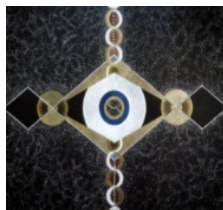
94 12, place des Carmes-Déchaux



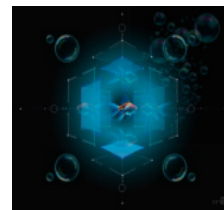
ACHAÏA



Frédéric Sinturel

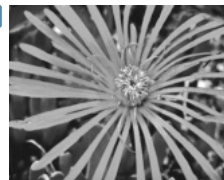


Sanguie



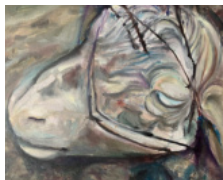
orA

95 Atelier d'Alteris  
8, Av. de la République



Les jeunes d'Altérís

96 La Visitation, 16, rue Godefroy-de-Bouillon



Marion Anicaux Montreer (workshop)



# CLERMONT EST

Carte page 59

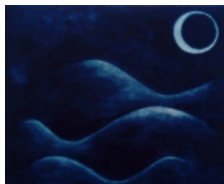
97 Hôtel Littéraire - Alexandre Vialatte  
16, place Delille



Seguda Hugues



Lionel Tison



Pierre Jaillet

98 Hôtel Ravel  
8, rue de Maringues



Stéphanie Nesbitt



Françoise Mogenet



David Blasco

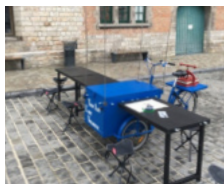
99 Halle Saint-Joseph  
4, rue d'Ambert



Clélia Barthelon  
Tayouche



Collectif les Ateliers



Atelier mobile de  
création



Pierre-Henri  
Malartre



100 Ancienne Poste  
3, av. Albert et Elisabeth



Sevarbleu

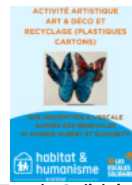


Louis Dubreuil



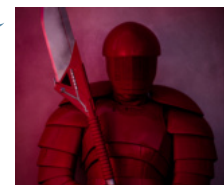
Annick L'Hostis

101 41, av. Albert et  
Elisabeth



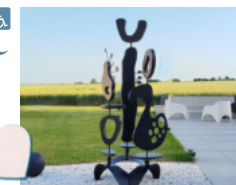
L'Escale Solidaire  
Vernadel

102 46Bis, av. Albert et  
Elisabeth



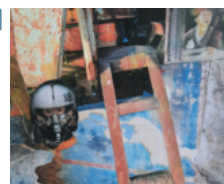
Jérôme Pallé

103 La base  
31, av. Charras



Jacques Moiroud

104 L'Arche 14, rue d'Alsace



Veromasque



Antoine Bouraly

105 Le Phare 7, av. de  
l'Union-Soviétique



Irina Dopont

106 Au Potache  
21, av. Carnot



Julie Etesse Deneuvy

107 La Sauvagine  
17, rue Alain-Chartier



Isabelle Besson



Anne Corny

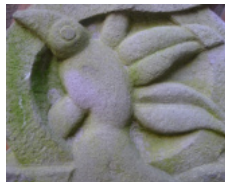
# MONTFERRAND

Carte page 60

**108** Les 3D des 4 Granges  
4 et 10, rue des Quatre Granges



Roland Deguirard



Véronique Camus



Alain Gueringer

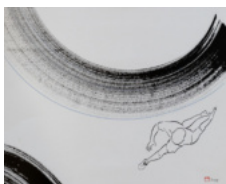


Ludovic Brivezac



Fabienne Chevalier

**109** 28, rue de la Rodade



Jean-Paul Dupuy

**110** Atelier Hub-Art  
1, rue des Cordeliers



HUB-ART

**111** Musée d'Art  
Roger-Quilliot



Gueule d'Ange  
Atelier

# BEAUMONT

Carte page 61

**B1** Studio-Atelier  
14, rue des Percières



Valentin Uta

**B2** La Ruche,  
rue de L'Hôtel de Ville



Haté Ghislaine



Christophe  
Desrayaud

**B3** Maison des Beaumontois, rue René Brut



Marie-Louise  
Gluszak

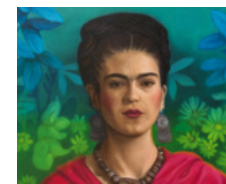


Charlotte  
Hubschwerlin



Stella

**B4** Clos Beaumont  
15, Rue René Brut



Christelle Guillet



Eva Bourdier



Pierre-Henri  
Malartre

**B5** N-D de la Rivière  
2, espl. des Chauffours



Les tesselles en folie

Les visiteurs pourront partager un moment privilégié de découverte et d'échanges de procédés créatifs en toute convivialité avec **Stella, Eva Bourdier, Marie-Louise Gluszak, Charlotte Hubschwerlin et Pierre-Henri Malartre, À LA MAISON DES BEAUMONTOIS** 21 rue René Brut.

# BEAUMONT

Carte page 61

À LA RUCHE, vous pourrez découvrir **Christophe Desrayaud** et **Chislaine Haté**, rue de l'hôtel de ville. Ainsi que les œuvres de **Valentin Uta** qui ouvre son atelier rue des Percières et de **Christelle Guillet** au Clos Beaumont.

## LES TESSELLES EN FOLIE

B5

Notre-Dame de la Rivière,  
2, Esplanade des Chauffours,  
Beaumont

Exposition partenaire de la ville de Beaumont avec l'Association Amicale Laïque de Beaumont - section mosaïque - dans le cadre sa saison culturelle.

### Exposition du 29 mai au 6 juin 2026

Pendant les Arts en Balade : Ven. 14h-19h, Sam. et Dim. 10h-19h  
Hors manifestation : Lun. 1 juin au Sam. 6 juin 14h-19h

**Rachel Dufour** artiste indépendante et **Lydia Valfort** qui gère une trentaine de mosaïstes ont le plaisir de vous présenter l'ensemble de leurs œuvres.

Au gré de leur inspiration, elles travaillent avec des émaux de Briare du smalt, de la pâte de verre, de la vaisselle, des millefioris.

De la couleur, de la joie et un peu de folie vous attendent... Le résultat est aussi diversifié que magnifique.



# CHAMALIÈRES

Carte page 60

CH1 Musée de la Résistance  
7, place de Beaulieu



Frédéric Galland

CH2 2, rue de la Malodière



Mes petites fleurs  
d'Auvergne

CH3 Atelier Bardassas  
15, rue d'Assas

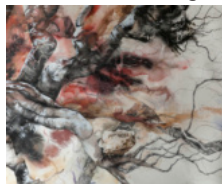


Serge Bullo

# CHAMALIÈRES

Carte page 61

CH4 GMAC, 3, av. Valéry-  
Giscard-d'Estaing



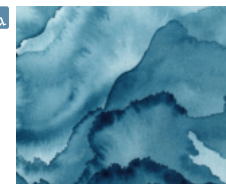
Charlotte Rodon

CH5 Espace René Paput  
24, Pl. Charles de Gaulle

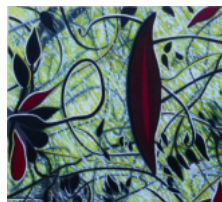


Oxana Thalmann  
Oldenborger

CH6 74, bis Av. des Thermes



Fanny Reynaud



Martine  
Le Calonnec



Marie Colette Gazet-  
Vibien

## SYMBIOSE

Charlotte Rodon

Galerie Municipale d'Art de Chamalières  
3, avenue Valéry Giscard d'Estaing,  
Chamalières

CH4



### Exposition du 29 mai au 4 juillet 2026

Pendant les Arts en Balade : Ven. 29 mai au Dim. 31 mai 14h-18h  
Hors manifestation : Mar. au Ven. 10h-12h, 14h-18h ; Sam. 14h-18h

Allier l'art et la biologie, tel est le fil conducteur du travail de l'artiste, qui explore notre environnement naturel à travers une expression poétique. Son œuvre s'inscrit dans une démarche plaçant l'Homme au cœur d'un tout. L'exposition Symbiose dévoile la vie secrète du sol, un monde invisible où chaque élément contribue à un cycle perpétuel.

Du système racinaire aux agrégats, elle invite à un voyage dans l'infiniment petit, révélant un univers d'interconnexions et de transformations.



# COURNON-D'AUVERGNE

Carte page 62

Cette année, Les Arts en Balade changent d'échelle à Cournon-d'Auvergne ! Forte des éditions précédentes, la manifestation déploie désormais sa programmation sur **quatre lieux**. Entre expositions collectives, installations plastiques et ateliers participatifs, la création investit la cité pour un week-end de rencontres et de partage. **La ligne de bus C permet d'aller de la place de Jaude à la place de la République à Cournon en 30 minutes.**

**LA SALLE DE L'ALAMBIC** réunit sept artistes aux univers variés : Isabelle Berger Bit, Kriss.D, Kassiopée Fluid Art, Mauricette Gilbert, Bruno Planade, Stéphanie Guyon et Manon Vichy.

**Sam. 30 mai, à partir de 17h**, ne manquez pas le moment festif à l'Alambic - animations et vernissage en présence de tous les artistes. **Dim. 31 mai** la cour de l'Alambic s'animera d'un atelier participatif par **Tristan Alexandre et Benoît Saison** : l'atelier mobile de création en extérieur.

**À LA MÉDIATHÈQUE HUGO PRATT**, l'exposition « Hortus Conclusus » portée par **Héloïse Faure et Davide Racca** sera visible **du 19 au 30 mai, les artistes seront présents les 29 et 30 mai**. Utilisant la métaphore végétale comme point de départ d'une création perpétuelle de formes, les artistes repensent l'espace dédié à travers le prisme d'herbiers imaginaires et composites.

**Sam. 30 mai** : atelier participatif proposant à chacun de réfléchir aux formes du végétal et de retranscrire sur papier les images de son propre jardin intérieur.

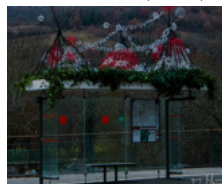
**Sam. 30 mai, 15 h 30** : visite guidée (durée : 30 minutes).

**Horaires d'ouverture de la médiathèque** : mardi 13h-19h ; mercredi, jeudi, vendredi et samedi 10h-12h et 13h-19h ; dimanche : fermé.

**LE CENTRE DE DANSE DES ARTS ET DE LA CULTURE** accueille une exposition dédiée au plasticien **Guy Lehmann**, en avant-première **du 20 au 28 mai (pendant les horaires d'ouverture du centre)** et en présence de l'artiste **du 29 au 31 mai (sur les horaires de la manifestation)**.

Une escale supplémentaire s'ajoute au parcours grâce à l'artiste photographe **The Shadows Keeper** à **LA BAIE DES SINGES**.

**C1** C'DAC  
8, av. de la République



Guy Lehmann

**C2** La Baie des Singes  
6, av. de la République



The Shadows Keeper

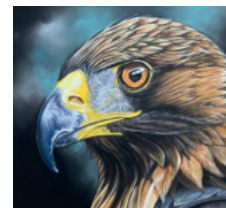
**C3** Salle de L'Alambic  
38, pl. de la République



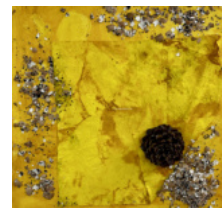
Atelier mobile de création (dim. 31 mai)



Kassiopée Fluid Art



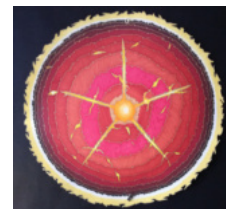
Stéphanie Guyon



Manon Vichy



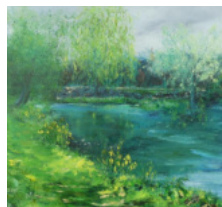
Bruno Planade



Isabelle Berger Bit

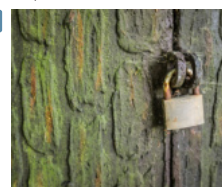


Kriss.D



Mauricette Gilbert

**C4** Médiathèque Hugo Pratt, rue Pierre-Jacquet  
(fermé le dimanche 31 mai)



Héloïse Faure



Davide Racca

# VIC-LE-COMTE

Carte page 63

**VERNISSAGE  
SAM. 30 À 19 H 30  
AU TRAMPOLINE**

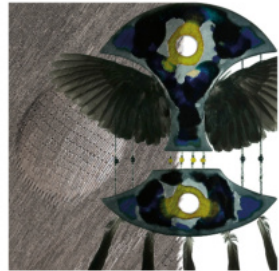
Pour la troisième fois, la commune de Vic-le-Comte, classée Petite Cité de Caractère ® s'associe aux Arts en Balade avec une programmation particulière : le samedi 30 mai à 17 h, **Cyrille Fayolle**, professeur d'histoire, propose **une visite guidée de la ville et de sa magnifique Sainte-Chapelle**. Départ place de la République, devant la Halle du Jeu de Paume.

Puis à 19 h 30, rendez-vous **AU TRAMPOLINE**, salle dédiée aux métiers d'art, pour le **vernissage de l'exposition** avec à 20 h avec le **concert du groupe Bluegrass Social Club**, place de l'Olme.

## INTO THE WILD

**Exposition du 25 avril au 31 mai**

Pendant les Arts en Balade : Ven. 14h-19h, Sam. et Dim. 10h-19h  
Hors manifestation : Mer. au Sam. 15h-18h (heures de printemps)



LE TRAMPOLINE  
25.04.2026 / 31.05.2026  
Place de l'Olme  
63270 Vic-le-Comte  
du mercredi au samedi 10h-19h  
du dimanche 10h-19h

VÉRO DES BOIS  
FRÉDÉRIC PIEDFORT

Pour cette nouvelle exposition « **Into the Wild** », les artistes **Véro des bois** et **Frédéric Piedfort** présentent un voyage visuel, où les couleurs des émaux et objets de notre quotidien se combinent aux alvéoles et formes souples du carton pour former des paysages aux allures exotiques. Les deux artistes se rencontrent avec pour fil conducteur l'inspiration tribale de leurs créations. En croisant les regards de l'histoire naturelle, de l'ethnologie, et de l'écologie, leurs œuvres nous parlent de la liberté de création qu'on trouve dans la confrontation du vivant aux cultures de notre planète.

V7



Le Trampoline  
Place de l'Olme

V1 La Macule  
5, place de la Liberté

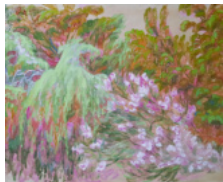


TAMAM Sérigraphie



Pascal 5

V2 Samarkande  
31, place de la Liberté

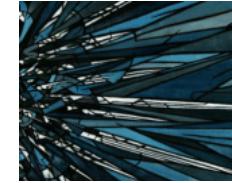


Fresca

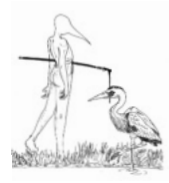
V3 Couvent des Dames  
21, Impasse des Dames



Sandrine Plumard



Yannick G



KABE

V4 Le Chai  
Place Saint-Pierre



Mu's



Roland Avard

V5 252, Boulevard du  
Jeu de Paume

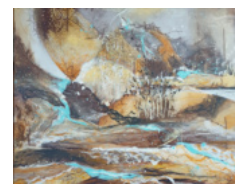


Nathalie Héricourt

V6 Halle du Jeu de Paume  
Pl. de la République



Vic Déclic



Isabelle Bout

V7 Le Trampoline  
Place de l'Olme



Véro des bois



Le sculpteur de  
carton

V8 Atelier Boule de  
Terre, Pl. de l'Olme



Collectif Boule de  
terre

## VERNISSAGE SAM. 30 À 19H

La troisième édition des Arts en Balade à Thiers vous invite une nouvelle fois à la rencontre d'artistes plasticiens du territoire. **Elles et ils sont une vingtaine à ouvrir les portes de leurs ateliers ou à exposer leurs œuvres.** Laissez-vous guider, de lieu en lieu, sans vous priver d'emprunter certaines ruelles buissonnières pour une promenade curieuse à la découverte du patrimoine architectural médiéval thiernois. **Le samedi 30 mai à 19h, 2 rue Saint Exupery,** venez à la rencontre de Pablo Restobar, musicien thiernois créateur et joueur de Cigar Box Guitars pour **le vernissage général de la manifestation à Thiers !**

Dim. 31 mai Navette entre Clermont et Thiers, plus d'infos p.6

### VLADIMIR SKODA

29, rue Conchette

Vladimir Skoda propose l'œuvre emblématique *Réflexion binaire* composée de deux sphères miroir suspendues dans la cour de ce bel hôtel particulier thiernois du 16<sup>e</sup> siècle. Dans la boutique attenante, l'artiste propose l'installation lumineuse *Aberration*. L'œuvre propose une immersion optique qui fait écho à la pièce installée dans la vallée des usines, toujours visible sur le parcours d'œuvres en extérieur du Creux de l'Enfer.

### AU CREUX DE L'ENFER

83-85, avenue Joseph-Claussat

**Exposition du 26 avril au 20 septembre**

Pendant les Arts en Balade : Ven. 14h-18h, Sam. et Dim. 14h-18h

Hors manifestation : Mer. au Dim. 14h-18h

Le Creux de l'Enfer est un Centre d'art contemporain d'intérêt national situé au cœur de la Vallée des Usines à Thiers. Depuis 2025, le Creux de l'Enfer a été rénové et s'est agrandi : il se déploie dans les anciennes usines du Creux de l'Enfer et du May, reliées par une passerelle couverte. Au printemps 2026, le Creux de l'Enfer présente 3 expositions : Grand bassin de l'artiste **Caroline Mesquita**, dont les sculptures métalliques transforment le lieu en bains publics ; Filafilon de **Lucie Douriaud**, qui nous invite à suivre le cheminement d'une pensée incarnée dans la matière ; Tempus fugit de **Colin Riccobene**.

T1 15, place Saint-Gènes



Marie-Antoinette Chalus

T9

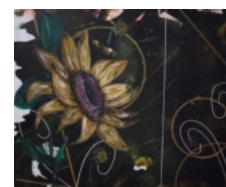


29, rue Conchette

T2 18, place Saint-Gènes



Charles Pharaboz



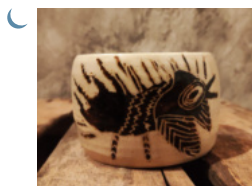
KeRi'M

T3 6, rue Lasteyras



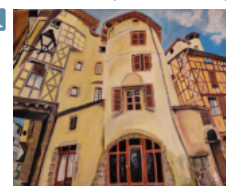
Catherine Roumet

T4 16, rue Lasteyras

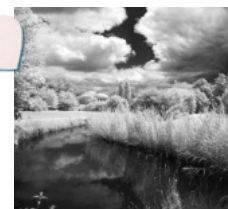


Magjea

T5 La P'tite Galerie de Monik 10, rue du Bourg



Monik



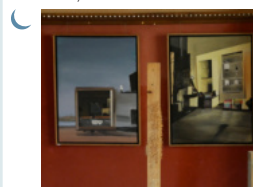
Nicolas Pissis

T6 14, rue Alexandre-Dumas



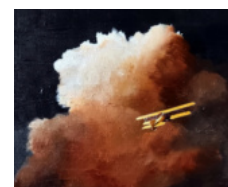
SANDRA\*

T7 La Brume 9, rue Conchette



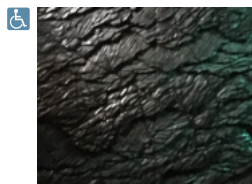
La Brume

T8 10, rue Conchette



Cyrille Clément

T10 Médiathèque Maurice Adevah-Pœuf Place Antonin-Chastel



Roger Benoit



Maurice Guéry

T11 L'ATELIER 7, rue de l'Industrie



L'Atelier Association

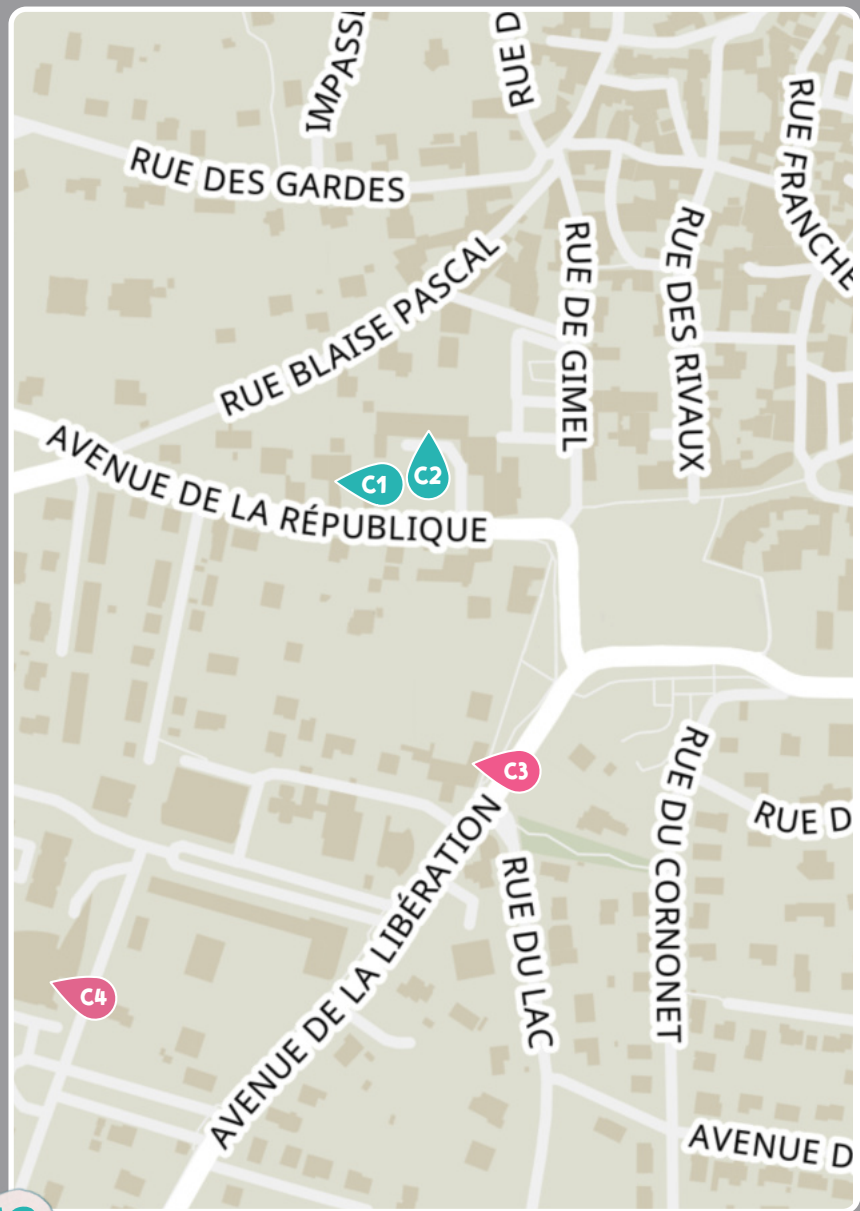




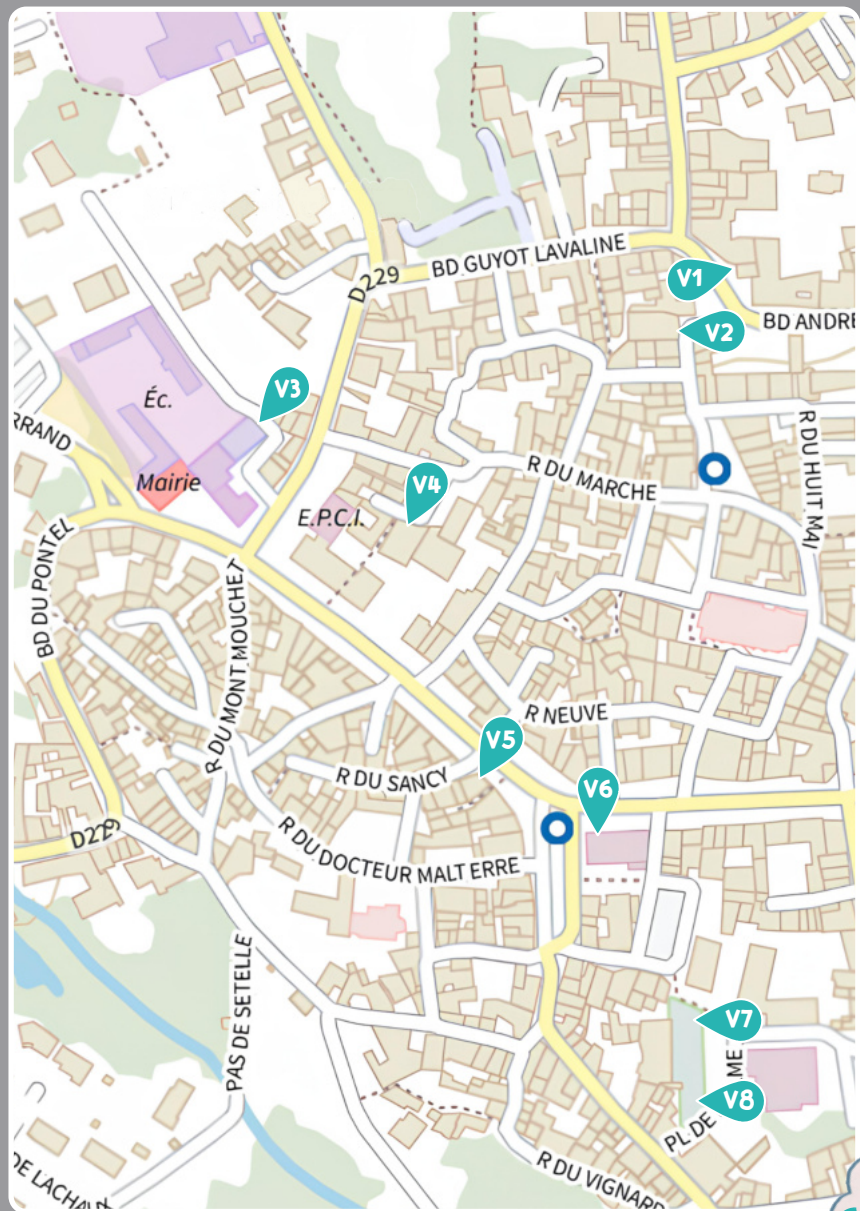




# COURNON D'Auvergne



# VIC-LE-COMTE



# THIERS



# CLERMONT PASS

\*seulement !

5€\*

Sites touristiques  
Visites et musées  
Activités de loisirs  
Shopping  
Produits locaux  
Restaurants



En vente dans nos bureaux d'accueil et en ligne sur [clermontpass.com](http://clermontpass.com)

De nombreux avantages à prix mini !



clermont  
auvergne  
volcans

OFFICE DE TOURISME

## BOIS-BOITE Quentin Broquet

Mille Formes  
23, rue Fontgèvière

Exposition interactive du 27 mai au 7 juin  
(à partir de 2 ans)

Quentin Broquet est né en 1988, vit et travaille à Clermont-Ferrand. Diplômé d'un master d'arts plastiques à Paris 1 Panthéon-Sorbonne, il enseigne les arts plastiques depuis 2014. Les recherches de Quentin Broquet interrogent la notion de protocole qui se décline sous différentes formes ; de la photographie à la peinture, de la vidéo à la sculpture. Quentin applique une série de règles pour révéler l'aspect formel et singulier du quotidien, il fragmente le réel et en expose les morceaux.



Quentin Broquet - boîte en bois, gravats et mousse

## LE JARDIN EXTRAORDINAIRE

Sophie Nicklas

en résidence au Chalet Lecoq en avril et mai,  
dans le cadre d'un partenariat avec la Ville de Regensburg

71



Chalet Lecoq, lieu de résidence d'artiste  
de la Ville de Clermont-Ferrand  
2, boulevard Lafayette

### Exposition du 29 au 31 mai 2026

Pendant les Arts en Balade : Ven. au Dim. 14h-19h

La Ville de Clermont-Ferrand accueille l'artiste allemande Sophie Nicklas pour une résidence de deux mois au Chalet Lecoq. Originnaire de la ville jumelée de Regensburg, elle participe à un programme de résidence qui accueille chaque année un.e artiste allemand.e à Clermont-Ferrand et permet en échange à un.e artiste des ateliers Bains d'huile de Clermont-Ferrand de bénéficier d'une résidence à Regensburg. En 2026, Juliette Bertrand se rendra à Regensburg.

Sophie Nicklas est une artiste interdisciplinaire, illustratrice et dessinatrice de bandes dessinées dont le travail couvre le dessin contemporain, la bande dessinée expérimentale et la narration multimédia. Elle explore de nouvelles façons de combiner les techniques traditionnelles avec des approches modernes et de transcender les frontières entre les différentes formes de communication visuelle. Pendant sa résidence, elle travaille sur un livret illustré qui présente de manière ludique les plantes, les arbres et les animaux autour du Chalet Lecoq. Les illustrations et les courtes bandes dessinées cherchent à rendre compte de la diversité de la faune et de la flore urbaines. En plus du livret, elle produira une série d'estampes de ses dessins.



## GEORGES-HENRI PINGUSSON. UNE VOIX SINGULIÈRE DU MOUVEMENT MODERNE

24



### Exposition du 3 avril au 31 mai 2026

Pendant les Arts en Balade : Ven. au Dim. 9h30-12h30 et 13h30-18h

Salle Gilbert-Gaillard  
2, rue Saint-Pierre

La Maison de l'Architecture Auvergne et la Ville de Clermont-Ferrand rendent hommage à l'architecte Georges-Henri Pingusson en présentant dans sa ville natale, l'exposition produite et présentée à la Cité de l'architecture et du patrimoine à Paris en 2018 et complétée pour l'occasion par un volet clermontois.

Par ses œuvres, ses publications et son enseignement, Georges-Henri Pingusson a marqué des générations d'architectes. Proche de Robert Mallet-Stevens, Jean Prouvé et Le Corbusier, il est l'une des dernières figures marquantes du Mouvement moderne français.



Dimanche 31 mai à 15h, **Nicolas Hirtz, architecte et artiste**, proposera une séance de dessin en résonance avec l'exposition.

Pendant Les Arts en Balade, découvrez également au rez-de-chaussée la série *Lumières cendrées*, photographies de paysages nocturnes, essentiellement réalisées en Auvergne à l'aide d'un moyen-format argentine par le photographe **Dimitri Bérard**.



Dimitri Bérard, station, argentine, 30x30

Attention seul l'étage est accessible aux personnes à mobilité réduite.

## POUR QUI BRILLE LE SOLEIL

Olga Boudin

87



La Tôlerie - Espace Municipal d'Art Contemporain  
10 Rue de Bien Assis

Exposition du 16 mai au 11 juillet 2026

Vernissage le jeudi 16 mai à 18h30

Pendant les Arts en Balade : Ven. 14h-19h, Sam. et Dim. 10h-19h

Hors manifestation : Mer. au Sam. 14h-18h

La Tôlerie, Centre d'art, mais aussi lieu de vie, espace d'échanges, zone festive, est située dans le quartier du Bien Assis, pile entre le quartier de la Glacière (p.19) et le quartier Gare, les Carmes et Delille (p.16-18).

Pour son exposition à La Tôlerie, Olga Boudin présente le versant pictural de *Le ciel traverse bien les fenêtres*, un projet qui interroge la possibilité d'une pratique du vitrail qui soit au service des communs, en puisant dans l'idée que l'on peut trouver les origines de l'égalité dans la nature. En s'intéressant à ses courants historiques et aux motivations politiques qui ont conduit à certaines grandes commandes dans le passé, Olga Boudin, à son tour, dessine des vitraux.

Elle les conçoit débarrassés de leurs fonctions de démonstration de pouvoir et les installe, avec la complicité de la vitrailliste Charlotte Swiatkiewicz, dans des lieux situés en ruralité où la propriété est collective.



## NEO-ANALOG - LA PHOTOGRAPHIE APRÈS L'IMAGE

29



Hôtel Fontfreyde - centre photographique  
34, rue des Gras

Exposition du 24 février au 13 juin

Pendant les Arts en Balade : Mar. au Sam. 13h30 - 19h

Hors manifestation : Mar. au Sam. 13h30 - 19h

À partir des travaux de treize artistes contemporains, l'exposition NEO-ANALOG se présente comme le manifeste d'un courant international qui marque l'une des étapes les plus récentes de la photographie contemporaine : **Sylvie Bonnot, Véronique Bourgoïn, Arina Essipowitsch, Marie Hazard, Yanis Houssen, Sara Imloul, Laurent Lafolie, Hanako Murakami, Raphaëlle Peria, Catherine Poncin, Mathieu Roquigny, Laure Tiberghien et Dune Varela.**



Yanis Houssen, *Sans titre*, 2025, transfert carbone sur papier aquarelle, 73 x 56 x 0,3 cm © Courtesy de l'artiste.

## VIDEOFORMES « LES TROIS LUNES »

Collectif DING (Jean Paul Labro & Lyn Nékorimatè)

24



Chapelle de l'Oratoire  
14 rue de l'Oratoire

Exposition du 22 au 31 mai 2026

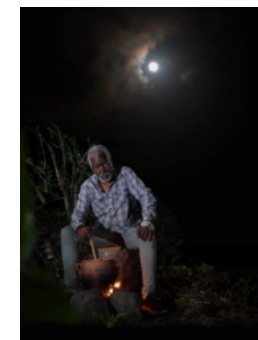
Vernissage le jeudi 21 mai de 18h30 à 20h

Pendant les Arts en Balade : Ven. et Sam. 13h-19h, Dim. 14h-18h

Hors manifestation : Ven. et Sam. 13h-19h, Dim. 14h-18h, Mar. au Jed. 13h-19h

Ce triptyque vidéo est construit autour de la figure du conteur Alin Légarès qui incarne ici son propre texte « Wotè lalinn la » (La hauteur de la lune).

Dans le cadre d'une série de résidences de création à la Martinique, les deux artistes réalisent avec lui une collaboration artistique au long cours. Maître de la tradition orale, le conteur stimule nos imaginaires collectifs par sa vitalité et la puissance poétique de sa parole. Elle porte ici un regard acerbe sur les conséquences du colonialisme.



À la faveur de la nuit, un homme assis, seul, parle à l'invisible. Son chant créole pleure le départ de la lune et invective celles et ceux qui l'ont laissé filer. On entend la misère qui écorche toujours les mêmes corps de Tetilyen, Anastasi, Ti Georges. C'est au nom de ces forçats du travail qu'à la nuit tombée, le conteur revient. Son oraison se répète inlassablement : « Les amis, regardez monter la lune... Au fur et à mesure qu'elle monte la misère sur les nègres grandit ».

## IN EXTENSO « BEING ST HERE »

Exposition du 5 au 30 mai 2026

Vernissage le mardi 5 mai de 18h à 21h  
Pendant les Arts en Balade : Ven. et Sam. 14h-18h  
Hors manifestation : Mer. au Sam. 14h-18h

**Artistes exposé-es : Tom Castinel, Tristan Chinal-Dargent, e.n.o.s, LinGe Meng, Rafel Moreno, Sirag Sesetyan**

**Commissaires : Anna-Livia Albertini, Eli Mompertuis, Rokha Ould Brahim Fall, Salome Suils, Sofiiia Yevlaninkova, étudiant-es en 4ème année à l'ESACM**

En partenariat avec l'ESACM, In extenso accueille du 5 au 30 mai 2026 une exposition curatée par un groupe d'étudiant-es en 4ème année.

Dans cette exposition intitulée « being<sub>st</sub> here », iels invitent Tom Castinel, Tristan Chinal-Dargent, e.n.o.s, LinGe Meng, Rafel Moreno et Sirag Sesetyan à questionner les espaces de vie, les êtres qui y vivent et comment iels le font.



## AFRO'FEST : FATOU SANE

Exposition 29 mai au 15 juin 2026

Vernissage le samedi 30 mai de 16h à 19h  
Pendant les Arts en Balade : Ven. et Sam. 11h-19h  
Hors manifestation : Lun. au Sam. 11h-19h

Cette exposition se concentrera sur le patrimoine immatériel de l'Afrique.

« Lorsque l'on m'a parlé de ce projet, il a immédiatement résonné en moi. Ayant grandi avec des parents me contant les us et coutumes de mon pays, j'ai pu moi-même expérimenter cet héritage lors de mes nombreux séjours au Sénégal. Cette exposition est donc pour moi une manière d'en apprendre davantage sur l'héritage de mon continent, tout en me questionnant : Sommes-nous, peuple africain, toujours guidés par cet héritage immatériel ? Je pense que l'art, quel qu'il soit, est un langage universel qui doit parler à tout le monde. Ainsi, cette exposition a pour but d'être accessible à tous les publics, afin de faire voyager, quel que soit l'âge. Elle sera composée de multiples toiles, parfois texturées et hautes en couleur. »

**Fatou SANE**

L'exposition s'adresse à un public large, tout en touchant de manière ciblée les locaux. « Nous espérons que cette rencontre créera une dynamique positive de compréhension et de solidarité. »

30



12, rue de la Coifferie

## LOU RAT-FISCHER Association Champ Libre

Exposition du 5 au 30 mai 2026

Vernissage le vendredi 29 mai à 17h30  
Pendant les Arts en Balade : Ven au Dim. 31 Mai de 14h à 18h



Artiste franco-allemande, **Lou Rat-Fischer** a grandi en Alsace avant d'étudier les beaux-arts en Bretagne et en Allemagne. Elle vit aujourd'hui en Auvergne et prend régulièrement la route pour transmettre sa pratique artistique auprès de publics variés. Passionnée par la biologie, Lou utilise l'art comme une extension de sa perception de l'environnement. Cela aboutit à des visions oniriques où les poissons flottent dans la forêt, la pluie se fige dans une salle de musée et les galets imprimés deviennent fossiles. En tant que plasticienne, l'artiste manie différentes techniques, du dessin à l'installation. Depuis 2015, elle expose ses œuvres, de Lyon à Tokyo en passant par Ajaccio et Berlin.

*Le Prieuré*

7, rue de la Mission, Chanonat

28



The Yaard, marché Saint-Pierre

## ASSOCIATION CHAMP LIBRE

Fondée en 2008 par des habitants de Chanonat, Champ Libre s'engage pour une création artistique contemporaine accessible à toutes et tous.

L'association propose une programmation audacieuse, en phase avec les enjeux actuels de la création, tout en valorisant les artistes émergents à travers des résidences, expositions et ateliers ouverts à des publics variés.

En partenariat avec Jardins au Prieuré, Champ Libre investit le Prieuré de Chanonat (XI siècle), un lieu patrimonial réhabilité pour accueillir des résidences d'artistes nationaux et internationaux.

Soutenue par la DRAC Auvergne-Rhône-Alpes et la municipalité de Chanonat, Champ Libre collabore avec In extenso, Les Arts en Balade, La Tolerie, VIDEOFORMES, Le Creux de l'Enfer, l'Abbaye Saint André de Meymac, le Musée d'Art Roger Quilliot...



@ champ\_libre\_asso

## EN SUSPENS

Simon Blau et Pascale Parrein

33



Galerie Catherine Pennec  
7, rue Philippe-Marcombes

### Exposition du 6 mai au 25 juin

Pendant les Arts en Balade : Ven. 10h-12h30 et 14h-19h / Sam 10h-22h / Dim. 10h-18h  
Hors manifestation : Mer.au Sam. 10h-12h30 et 14h30-19h

À partir du 6 mai 2026, la Galerie Catherine Pennec réunit Simon Blau et Pascale Parrein autour d'un imaginaire partagé.

Huiles sur toile et sur papier, aux gammes d'ocres et de bleus, répondent à des encres, dessins et gravures où le noir structure la forme. Deux écritures plastiques distinctes qui se rejoignent dans une même attention au rêve, aux états intérieurs, au temps suspendu et aux images mentales. Les œuvres, habitées et silencieuses, composent un paysage sensible où surgissent figures, traces et résonances. Une exposition à parcourir comme un cheminement intérieur, présente jusqu'au 20 juin.

Pour les Arts en Balade, la Galerie Catherine Pennec accueille également l'atelier Horizon Verre lors des Arts en balade. Ce duo d'artistes (Mélanie Gracia et Justin Hémerly) explore le verre, inspiré par la nature, mêlant figuration et abstraction, et jouant avec texture, espace, ombre et lumière pour engager le spectateur.

## GALERIE QUATRIÈME

Florence Béchet, Arthur Frénoy

53



25 rue de la Treille

### Exposition du 29 mai au 31 mai

Vernissage le samedi 30 mai à 16h30

Pendant les Arts en Balade : Ven. 14h-18h / Sam. et Dim. 10h30-12h30 et 14h-18h

Arthur Frénoy sculpte le bois, le brûle, le cire, le gorge d'encre. Minuscules ou gigantesques, ses pièces ont toutes la même force tranquille de la réconciliation entre matière et contrainte artistique. Présenté à la galerie depuis trois éditions, ses amateurs auront la joie de le reconnaître tout en se laissant surprendre par ses nouvelles créations.

Florence Béchet peint, dessine et grave. Les propriétaires du château aragonais d'Ischia, au large de Naples, lui ont donné mission de représenter les sublimes jardins et l'architecture de leur lieu. Des œuvres douces au regard, intenses à l'esprit, techniquement implacables.

Les artistes rencontreront leur public le samedi à 16h30. La Galerie Quatrième participe aux Arts en Balade depuis sa création ; elle est heureuse de promouvoir le talent d'artistes locaux.

## MAIS L'HEURE VIENT - ET C'EST MAINTENANT

Jean-Charles Eustache

41

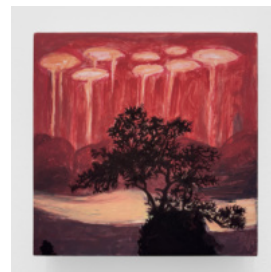


Galerie Claire Gastaud  
5-7, rue du Terrail

### Exposition du 6 avril au 2 juin

Pendant les Arts en Balade : Ven. 10h-12h et 14h-19h / Sam. 11h-12h et 14h-19 h  
Hors manifestation : Mar. au Ven. 10h-12h et 14h-19h / Sam. 11h-12h et 14h-19 h

Jean-Charles Eustache poursuit à la Galerie Claire Gastaud une quête entamée il y a vingt ans : celle de rendre compte d'un réel insaisissable. Pour cette nouvelle exposition, Eustache opère un tournant chromatique et structurel majeur. Il confronte ses compositions antérieures, autrefois quasi monochromes et spectrales, à leur double symétrique. Présentées en diptyques, ces œuvres fonctionnent comme des miroirs de mémoire : à la retenue du passé répond une version vibrante, intensément colorée.



Jean-Charles Eustache, 2025, acrylique sur bois, 20 x 20 cm

Ce dispositif de mise en miroir ne cherche pas la répétition, mais la variation et la dilatation du temps. Dans ce face-à-face entre l'ombre et la lumière, Jean-Charles Eustache nous place au seuil de la perception, là où la peinture ne donne plus seulement à voir le monde, mais l'empreinte persistante qu'il laisse sur notre propre regard.

## EXPÉRIMENTATION - MATIÈRES ET SUPPORTS

Jean-Paul Raclin

45



GALERIE AA  
9, rue des Chaussetiers

### Exposition du 24 avril au 4 juillet

Pendant les Arts en Balade : Ven. 14h-19h / Sam. et Dim. 10h-13h et 14h-19 h  
Hors manifestation : Mar. au Sam. 9h30h-12h30 et 14h15-19h

Cette exposition présente certaines techniques picturales explorées par l'artiste lors de ses abstractions singulières.

« Oser la liberté en peinture m'apporte d'abord comme un immense orgueil là où il faut tout d'abord énormément d'humilité. Quand je dis oser la liberté, cela signifie s'affranchir de codes, d'idées reçues, admises incontournables. Etapes par étapes les remettre en cause, les fragiliser, les déstabiliser. Un mot peut être remplacé par un autre et surtout un qui n'existe pas. Il suffit de l'inventer... »

Jean Paul Raclin - 2013



73

72

## INDEX DES ARTISTES

<b>A-te-lier</b>	n°9, p.27	04.73.43.55.87
<b>Abdoulaye Fradin Pindo</b>	n°20, p.29	
<b>Accords Boisés</b>	n°83, p.40	accordsboises@mailo.com
<b>ACHAÏA</b>	n°94, p.41	b.floret@laposte.net
<b>ACHAO</b>	n°8, p.27	www.achao.fr
<b>Ait Ali Sarah</b>	n°77, p.37	
<b>AML</b>	n°15, p.28	annemlcolors@gmail.com
<b>André.M</b>	n°55, p.34	mathildeandre034@gmail.com
<b>Anicaux Montreer Marion</b>	n°96, p.41, 17	@anicauxmontreer
<b>Ariane</b>	n°73, p.37	
<b>Atelier Céramique Marie-Pierre</b>	n°82, p.38	06.18.10.31.84
<b>Atelier mobile de création</b>	n°99, 84, C3, p.19, 39, 42, 49	www.alexandretristan.com
<b>Aubin Antoine</b>	n°22, p.30	antoineaubin90@yahoo.fr
<b>Audoux Patricia</b>	n°51, p.33	
<b>Avard Roland</b>	V4, p.51	rolandavard.wixsite.com
		roland-avard/accueil
<b>Bako</b>	n°20, p.29	bakmix@gmail.com
<b>Bardon Yves</b>	n°68, p.36	bardon63@gmail.com
<b>Barp Gilles</b>	n°89, p.40	www.gillesbarp.com
<b>Barthelon Tayouche Clélia</b>	n°99, p.42	www.cleliabarthelon.com
<b>Batteux Brigitte</b>	n°7, p.8-9, 27	brigitte.batteux@free.fr
<b>Bayard Emilie</b>	n°26, p.30	
<b>Béchet Vincent</b>	n°85, p.39	www.vincentbechet.fr
<b>Bellisson Claude</b>	n°31, p.31	
<b>Belmont Alain</b>	n°14, p.28	alain.belmont@hotmail.fr
<b>Benoît Roger</b>	T10, p.53	
<b>Berard Dimitri</b>	n°24, p.30, 67	dimitriberard@proton.me
<b>Berger Bit Isabelle</b>	C3, p.49	@coa_le_coartco
<b>Berger Pierre</b>	n°52, p.33	@pierrebergersculpture
<b>Besson Isabelle</b>	n°107, p.44	@chinetchic
<b>Biddau Maria</b>	n°44, p.32	@mbiddau
<b>Blasco David</b>	n°98, p.16, 42	
<b>BLOOM MY DAY</b>	n°85, p.39	
<b>Bodar Stéphane</b>	n°6, p.27	www.sphoto63.fr
<b>Bonnaud Jill</b>	n°3, 53, p.10, 26, 33	jilletfrancois@wanadoo.fr
<b>Bouraly Antoine</b>	n°104, p.19, 43	@antoine_bouraly
<b>Bourdier Eva</b>	B3, p.45	@eva_bourdier_illustratrice
<b>Boussuge Nelly</b>	n°14, p.28	nellyboussuge63@gmail.com
<b>Bout Isabelle</b>	V4, p.51	www.isabellepeinture.fr
<b>Brian Cougar</b>	n°85, p.39	www.briancougarserigraphie.com
<b>Brivezac Ludovic</b>	n°108, p.44	

<b>Broquet Quentin</b>	n°3, p.26	@quentin.broquet
<b>Bruno Planade</b>	C3, p.49	@brunoplanade.art
<b>Bullo Serge</b>	Ch3, p.47	serge.bullo@gmail.com
<b>Camus Véronique</b>	n°108, p.44	
<b>Cappe Boris</b>	n°70, p.21, 36	
<b>Cardot Michel</b>	n°68, p.36	www.michelcardot.odexpo.com
<b>CATSEAHORSE</b>	n°68, p.36	www.catseahorse.wixsite.com
<b>Cecyl</b>	n°83, p.40	www.cecyletam.com
<b>Celine Excoffon</b>	n°38, p.31	celine.hibon@wanadoo.fr
<b>Ceravolc</b>	n°82, p.38	
<b>Charles Pharaboz</b>	T1, p.52	www.pharaboz-tatouages.com
<b>Chassang Philippe</b>	n°17, p.28	
<b>Chevalier Fabienne</b>	n°108, p.44	@empreinte.ceramik.by.fab
<b>Civade Salomé</b>	n°37, p.31	www.multiples-uniqes.fr
<b>Clément Cyrille</b>	T8, p.53	www.cyrilleclement.com
<b>Clexee</b>	n°62, p.35	www.clexee.fr
<b>Club Superette</b>	n°67, p.35	@club.superette
<b>Collectif Boule de terre</b>	V8, p.51	helenecomand@gmail.com
<b>Collectif les Ateliers</b>	n°99, p.16, 42	www.lesateliers.eu
<b>Coralie Hébé</b>	n°27, p.30	@coralieh63
<b>Corneille Hervé</b>	n°18, p.29	www.flickr.com/photos/my_back_yards
<b>Corny Anne</b>	n°105, p.43	www.anne-corny.com
<b>Dalecki Christophe</b>	n°31, p.31	@christophe.dalecki
<b>Darmant Estelle</b>	n°11, p.28	
<b>David Thomas</b>	n°44, p.32	www.thomasberangerdavid.com
<b>Deguirard Roland</b>	n°108, p.44	
<b>Deneuve Gaëlle</b>	n°10, p.27	@gaelle_deneuve
<b>Desrayaud Christophe</b>	B2, p.45	
<b>Dhumes Franck</b>	n°68, p.36	@christophedesrayaud
<b>Dias Laura</b>	n°22, p.30	franck.dhumes@club-internet.fr
<b>Djou</b>	n°89, p.15, 40	
<b>Dopont Irina</b>	n°105, p.43	ju.fungenzi@gmail.com
<b>Dr Poppy</b>	n°22, p.30	
<b>Dubreuil Louis</b>	n°100, p.43	@dr_p_o_p_y
<b>Ducatteau Evelyne</b>	n°1, p.26	dubreuil.jplouis@orange.fr
<b>Durand-Vimal Camille</b>	n°43, 53 p.10, 32, 33	
<b>Duverger Sophie</b>	n°10, p.27	
<b>E.L.T</b>	n°77, p.37	
<b>Earthlightened</b>	n°54, p.34	e.ltrouv@proton.me
<b>Elodie Cabos</b>	n°72, p.22, 36	www.earthlightened.com

**Enjalbert Léa** n°22, p.30 [lea.enjalbert@gmail.com](mailto:lea.enjalbert@gmail.com)  
**Espinasse M. Hélène** n°1, p.26  
**Etresse Deneuvy Julie** n°10, 106, p.27, 43 [@julie.deneuvy](mailto:@julie.deneuvy)  
**Fanny Reynaud** Ch6, p.47  
**Faure Héloïse** C4, p.49 [www.heloisefaure.com](http://www.heloisefaure.com)  
**Ferrari Camille** n°22, p.30 [@camilleferrari](mailto:@camilleferrari)  
**Filhouette** n°83, p.40 [@filhouette](mailto:@filhouette)  
**Flo-M** n°35, p.31 [flo.plasticienne@gmail.com](mailto:flo.plasticienne@gmail.com)  
**Florent Chavouet** n°22, p.30 [@florent.chavouet](mailto:@florent.chavouet)  
**Florius** n°22, p.30  
**Fontfrère Pierre-Jean** n°93, p.41 [pjfontfrede@wanadoo.fr](mailto:pjfontfrede@wanadoo.fr)  
**Forster David** n°77, p.37 [davidforster62@gmail.com](mailto:davidforster62@gmail.com)  
**Foucaud Annabel** n°20, p.29 [www.annabelfoucaud.fr](http://www.annabelfoucaud.fr)  
**Fresca** V2, p.50 [@samarkandartetantiquites](mailto:@samarkandartetantiquites)  
**Gabrielle Cornuault** n°75, p.37 [@gabriellecornuault](mailto:@gabriellecornuault)  
**Gaby Matryoshka** n°22, 80, p.29, 38 [gaby.matryoshka@gmail.com](mailto:gaby.matryoshka@gmail.com)  
**Galais Audrey** n°68, p.24, 36 [audrey.l.galais@gmail.com](mailto:audrey.l.galais@gmail.com)  
**Galland Frédéric** Ch1, p.47 [frede.galland@gmail.com](mailto:frede.galland@gmail.com)  
**Gambini Cécile** n°40, p.32 [cecile.gambini@gmail.com](mailto:cecile.gambini@gmail.com)  
**Gayon Angélique** n°76, p.37 06.50.73.69.31  
**Gazet-Vibien Marie Colette** Ch5, p.47  
**GENSKI** n°5, p.27 [@genskicreation](mailto:@genskicreation)  
**Ghislaine Haté** B2, p.45 [hate.ghislaine@gmail.com](mailto:hate.ghislaine@gmail.com)  
**Gilbert Mauricette** C3, p.49 06.80.46.69.97  
**Gluszak Marie-Louise** B3, p.45 [@mgluszak](mailto:@mgluszak)  
**Godayer Yves** n°92, p.41 [ygodayer@gmail.com](mailto:ygodayer@gmail.com)  
**GOOD EVENING STUDIO** n°85, p.39 [@good\\_evening\\_studio](mailto:@good_evening_studio)  
**Gottlieb Lou** n°13, p.11, 28 [@lou.gottlieb.art](mailto:@lou.gottlieb.art)  
**Graffitigre** n°4, p.27 [@graffitigre](mailto:@graffitigre)  
**Gueringer Alain** n°108, p.44 [maurice.guery43@orange.fr](mailto:maurice.guery43@orange.fr)  
**Guery Maurice** T10, p.53 [atelier.tapissier.ga@gmail.com](mailto:atelier.tapissier.ga@gmail.com)  
**Gueule d'Ange Atelier** n°53, III, p.10, 20, 33, 44 [www.christelleguillet.com](http://www.christelleguillet.com)  
**Guillet Christelle** B4, p.45 [facebook.com/stephanie.guyon.art](https://facebook.com/stephanie.guyon.art)  
**Guyon Stephanie** C3, p.49  
**Hélène Caiazza** n°7, p.8-9, 27  
**Héricourt Nathalie** V5, p.50  
**HUB-ART** n°110, p.44 [www.hub-art63.com](http://www.hub-art63.com)  
**Hubschwerlin Charlotte** B3, p.45 [www.cargocollective.com/hubschwerlin](http://www.cargocollective.com/hubschwerlin)  
**Ipiolo** n°46, p.32 [isabpiolo@gmail.com](mailto:isabpiolo@gmail.com)  
**Iris Maryse Stoecklin** n°78, p.37 06.20.09.22.43

**Jaillet Pierre** n°97, p.42 <http://www.artpj.fr/>  
**Jaussi Sandrine** n°63, p.35 [@latypiqueatelier](mailto:@latypiqueatelier)  
**Jean-Paul Dupuy** n°109, p.44 [jeanpaul.dupuy@laposte.net](mailto:jeanpaul.dupuy@laposte.net)  
**Joannet Delphine** n°66, p.35 [@delphine\\_joannet](mailto:@delphine_joannet)  
**KABE** V3, p.50  
**Kassiopée Fluid Art** C3, p.49  
**KeRi'M** T1, p.52 [www.marineklaa.com](http://www.marineklaa.com)  
**Klaa Marine** n°62, p.35 [www.illustrateurkoda.com](http://www.illustrateurkoda.com)  
**KODA** n°2, p.26 [www.ateliers-komorebi.fr](http://www.ateliers-komorebi.fr)  
**(komorebi)** n°22, p.30 [facebook.com/kozyrenko.maria](https://facebook.com/kozyrenko.maria)  
**Kozyrenko Mariia** V3, p.50 [@iriscreadream](mailto:@iriscreadream)  
**Kriss.D** C3, p.49 [latelierthiers@outlook.fr](mailto:latelierthiers@outlook.fr)  
**L'Atelier Association** T11, p.53  
**L'atelier horizon verre** n°33, p.31, 72  
**L'Hostis Annick** n°53, 100, p.10, 33, 43  
**La Brume** T7, p.53 [collectiflabrume@gmail.com](mailto:collectiflabrume@gmail.com)  
**Lacaud Estelle** n°32, p.31 [estelle.lacaud@hotmail.fr](mailto:estelle.lacaud@hotmail.fr)  
**Lacotte Elza** n°68, p.36 [elzalacotte@gmail.com](mailto:elzalacotte@gmail.com)  
**Lâm** n°83, p.40 [www.annabelledelage.com](http://www.annabelledelage.com)  
**Le Calonnec Martine** Ch5, p.47 [mlecalonnec@live.fr](mailto:mlecalonnec@live.fr)  
**Le Jeune Jean-Marc** n°89, p.15, 40  
**Le sculpteur de carton** V4, p.51 [fred.piert@gmail.com](mailto:fred.piert@gmail.com)  
**Le Capharnaüm** n°53, 59, p.10, 33, 34  
**Leblond Philippe** n°3, p.13, 26  
**Lehmann Blanche** n°58, p.34  
**Lehmann Guy** C1, p.49 [www.guylehmann.net](http://www.guylehmann.net)  
**Leila Roux Sarah** n°61, p.35  
**Leloup Hadrien** n°89, p.15, 40 [www.hadrienleloup.fr](http://www.hadrienleloup.fr)  
**Lepage Catherine** n°46, p.32 [catherine-lepage@wanadoo.fr](mailto:catherine-lepage@wanadoo.fr)  
**Les Toutes Petites Peintures** n°57, p.34 [@edith.colore.tes.emotions](mailto:@edith.colore.tes.emotions)  
**Leslie Megan** n°23, p.30 [www.lm-photographie.com](http://www.lm-photographie.com)  
**Leverger Nathalie** n°3, p.13, 26 [www.nathalieleverger.fr](http://www.nathalieleverger.fr)  
**Loubet Jean-Pierre** n°90, p.40  
**Ludylu** n°11, p.28  
**Magjea** T4, p.53 [magaliebonjean@orange.fr](mailto:magaliebonjean@orange.fr)  
**Malartre Pierre-Henri** B3, n°99, p.16, 42, 45 [phmalartre@yahoo.fr](mailto:phmalartre@yahoo.fr)  
**Marambert-Vinas** n°21, p.29 06.81.88.48.71  
**Marie Guyonnet Lanquette** n°77, p.37  
**Marie-Antoinette Chalus** T2, p.53 [www.machalus.wixsite.com](http://www.machalus.wixsite.com)  
**Marion Danset Illustrations** n°59, p.34 [@marion\\_danset\\_illustrations](mailto:@marion_danset_illustrations)

**Maury Anne** n°12, p.28  
**Mauzat Marc** n°36, p.31 06.82.39.17.07  
**MAYARTI** n°74, p.37 @mayarti\_art  
**Mélina** n°58, p.34 @the\_sun\_is\_in\_your\_eyes  
**Merle Morgane** n°43, p.32 @my.perfect.bird.life  
**Mes petites fleurs d'Auvergne** Ch2, p.47 www.mespetitesfleursdauvergne.fr  
**Mialier Hugo** n°85, p.39 @magopremier  
**Michèle Escurat** n°1, p.26  
**Mogenet Françoise** n°97, p.42 www.franmo.fr  
**Moiroud Jacques** n°53, 103, p.10, 19, 43 facebook.com/jacques.moiroud.58  
**Monik** T3, p.53  
**Monstre** n°47, p.33 contact@asso-monstre.com  
**Montagné Charline** n°44, p.32  
**Mu's** V4, p.51 murielleferrand2@gmail.com  
**Murin Clément** n°85, p.39 @auskour  
**Napscher** n°85, p.39 @napscher  
**Nathalie Ruiz** n°77, p.37 ruiz.natalia@yahoo.fr  
**Naud Marie** n°10, p.27 marie.naud63@gmail.com  
**Navarre Laurent** n°69, p.36 www.laurentnavarre.com  
**Nesbitt Stéphanie** n°97, p.42  
**Nicolas Jean Michel** n°48, p.33 nicolas.durin@neuf.fr  
**Niels Jean-Luc** n°79, p.37  
**NineSz** n°13, p.11, 28 www.ninesz.com  
**Noé Vuillermet** n°34, 80, p.31, 38  
**Nolleau Frédéric** n°77, p.37 www.fredericnolleauplasticien.wordpress.com  
**Noworyta** n°68, p.36  
**Oliv** n°3, p.13, 26  
**orA** n°94, p.41  
**Pallé Jérôme** n°102, p.43 www.jeromepalle.com  
**Paper Pistol** n°85, p.39 www.paperpistol.com  
**Pascal 5** V1, p.51 pascaldubost5@gmail.com  
**Pérolari Mauve** n°19, p.29 @mauve2mallow  
**Perret-Remords Valérie** n°3, p.13, 26 @valperretremords  
**Peters Amanda** n°49, 53, p.10, 33  
**Piet.sO** n°86, p.23, 39  
**Pinel Debris Josiane** n°89, p.15, 40  
**Pissis Nicolas** T3, n°53 p.10, 33, 53 www.nicolas-pissis.eu  
**Plumard Sandrine** V3, p.51 www.auxvieuxfers.sumupstore.com  
**Poughon Bernard** n°68, p.36 www.bernardpoughon.com  
**Querré Guillaume** n°88, p.40 guillaume.querre12@gmail.com

**RABERTY** n°42, p.32 raberty\_art@yahoo.com  
**Racca Davide** C4, p.49 www.davideracca.com  
**Raoux Serge** n°64, p.35  
**Récanzone Fabienne** n°55, p.34 fabiennerecanzone1@gmail.com  
**Renault-Carraro Marilou** n°58, p.34 @mariloucarraro  
**Rolla** n°23, p.30 www.rolla-art.fr  
**Roumet Catherine** T3, p.53  
**Royal Glamsters** n°16, p.28  
**Sagnier Viviane** n°53, 60, p.10, 33, 35 http://www.vivianesagnier.com/  
**SANDRA\*** T6, p.53  
**Sanguie** n°94, p.41  
**Sarah Mion** n°58, p.34 http://www.linktr.ee/sarahmion  
**Sartin Marie-Christine** n°81, p.38 mc.sartin@wanadoo.fr  
**Seguda Hugues** n°97, p.42 http://www.seguda-hugues.com/  
**Sevarbleu** n°100, p.43 sevarbleu@gmail.com  
**Sinturel Frédéric** n°94, p.41 http://www.sinturelphoto.fr/  
**Soletti Dominique** n°56, p.34 soletti.dominique@gmail.com  
**Soumia Benarbia** n°12, 80, p.28, 38  
**Stella** B3, p.45  
**Tabibzadeh Sarah** n°25, p.30 http://www.sarahtab.com/  
**TAMAM Sérigraphie** V1, p.51 http://www.tamam-serigraphie.com/  
**Tauban Maxime** n°3, p.13, 26  
**Thalmann Oldenberger Oxana** Ch5, p.47 http://www.ox-art.fr/  
**The Shadows Keeper** C2, p.49  
**Tison Lionel** n°97, p.42  
**TôMaBYou** n°85, p.39 @tomabyou  
**Umrani Alice** n°58, p.34 @songe.nebuleux  
**Uta Valentin** B1, p.45  
**Valérie Brunel** n°3, p.13, 26  
**Vargas Paola** n°89, p.15, 40  
**Veenstra Marrit** n°52, p.33 http://www.marritveenstra.com/  
**Verdier Julie** n°85, p.39  
**Véro des bois** V7, p.51 06.14.73.82.10  
**Veromasque** n°104, p.19, 43  
**Vic Déclic** V6, p.51  
**Vichy Manon** C3, p.49 http://www.manonvichy.com/  
**Yannick G** V3, p.51 http://www.scories-dans-la-brume.fr  
**yvanb** n°40, p.32 yvanbvs@me.com  
**ZAOUM** n°65, p.35 zaoum.tribu@gmail.com  
**Zirak** n°53, 93, p.10, 33, 41 mehranzirak@gmail.com

# REMERCIEMENTS

Toute l'équipe des Arts en Balade remercie l'ensemble des bénévoles, partenaires publics et privés qui soutiennent la manifestation et permettent ainsi, depuis maintenant 31 ans de mettre l'artiste au cœur de la cité.

## LES PARTENAIRES PUBLICS :



EUROPE DIRECT  
Clermont  
Métropole



EUROPE DIRECT  
Cuneo Piemonte  
Area Sud Ovest



Co-funded by the  
Creative Europe Programme of  
the European Union



## LES PARTENAIRES PRIVÉS :



Vous souhaitez devenir partenaire de l'association pour les éditions à venir ?  
Vous pouvez nous contacter à l'adresse suivante :  
[coordinationartsenbalade@gmail.com](mailto:coordinationartsenbalade@gmail.com)

# L'ÉQUIPE DES ARTS EN BALADE

La manifestation est organisée depuis 31 ans par *les Arts en Balade*.  
Une association animée par une équipe de bénévoles :

Coprésidents : **Catherine Guérard** et **Georges Parcoret**  
Trésorière : **Sylvie Coutier**  
Secrétaire : **Raïssa Benjamin**



avec **Dorothee Barbarin, Jean-Pierre Bardon, Florent Bouté, Léna Conche, Nadine Fabre, Ingrid Hoogstad, Hadrien Leloup, Olivier Môme, Agnès Raffy** et **Isabelle Savignat,**

Stagiaires : **Charlotte Darmant** et **Noam Guieze**

Coordination et appui technique : **Thibaud Duffet**

Merci aux plus de 300 artistes impliqués dans cette édition.

Association **LES ARTS EN BALADE - LA MANIFESTATION**  
Pole 22bis : 22bis, impasse Bonnabaud 63000 Clermont-Ferrand  
[lesartsenbalade63@gmail.com](mailto:lesartsenbalade63@gmail.com)

Retrouvez-nous :

@ [www.lesartsenbalade.com](http://www.lesartsenbalade.com)  
@ [lesartsenbalade](https://www.instagram.com/lesartsenbalade)  
f [lesartsenbaladeclermontferrand](https://www.facebook.com/lesartsenbaladeclermontferrand)

Illustration en couverture : **Léa Enjalbert**  
Découvrez son travail au Millefeuille (atelier n°22)

Mise en page : **Polina Karpovych**

Relecture : **Hervé de Bussac, Denis Couderc**

Impression : Imprimerie Decombat - 12 000 exemplaires



## DU SON À MONTLUÇON !

AU CŒUR DE LA  
CITÉ MÉDIÉVIALE

3 rue Notre Dame,  
03100 Montluçon  
Tel 04 70 02 19 62  
[contact@mupop.fr](mailto:contact@mupop.fr)  
[mupop.fr](http://mupop.fr)



## BIENNALE D'ART CONTEMPORAIN

SAINT-FLOUR  
COMMUNAUTÉ

4 JUILLET - 20 SEPTEMBRE 2026

CÉZENS  
Barreau & Charbonnet

CLAVIÈRES  
Anne Houel

LES TERNES  
Jeanne Chopy

SAINT-FLOUR  
Marc Brunier-Mestas

SAINT-RÉMY DE CHAUDES-AIGUES  
Boris Cappe

VALUÉJOLS  
Ecole supérieure d'art de Clermont-Métropole

RÉZENTIÈRES / SAINT-URCIZE  
Olivier Couzel

TOUTE LA PROGRAMMATION SUR :  
[BIENNALE-SAINT-FLOUR-COMMUNAUTE.FR](http://BIENNALE-SAINT-FLOUR-COMMUNAUTE.FR)





clermont  
auvergne  
métropole

Exposition

TRÉSORS  
de la  
PRÉHISTOIRE  
EN AUVERGNE

13 mai - 20 sept. 2026  
Musée d'art Roger-Quilliot

